



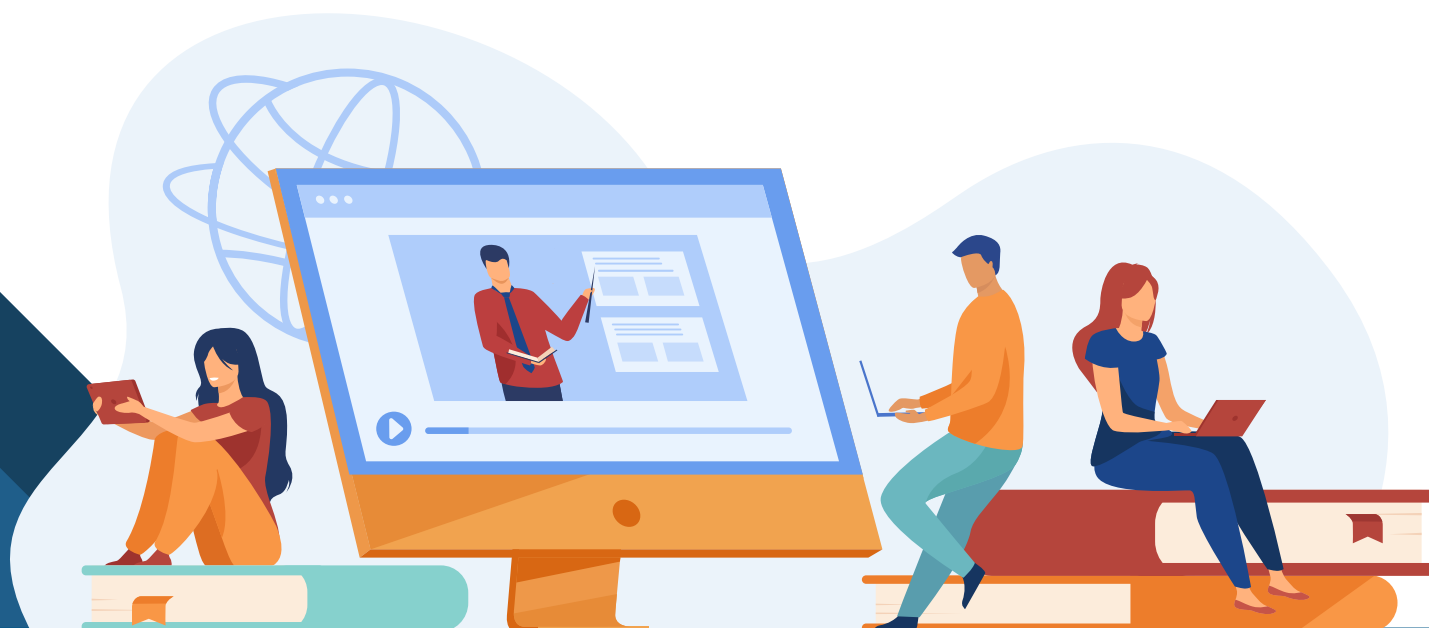
**INSTITUTO  
FEDERAL**  
Tocantins

# PEPE's

Planos Emergenciais de  
Permanência e Êxito

---

Pró-reitoria de Ensino  
Diretoria de Gestão Educacional





Ministério da Educação  
Secretaria De Educação Profissional e Tecnológica  
Instituto Federal De Educação, Ciência e Tecnologia Do Tocantins  
Reitoria  
Pró-reitoria de Ensino  
Diretoria de Gestão Educacional

**PLANOS EMERGENCIAIS DE PERMANÊNCIA E ÊXITO DO IFTO – (PEPE'S)**  
Conforme PORTARIA Nº 516/2020/REI/IFTO, de 02 de junho de 2020

CAMPUS PALMAS

AGOSTO/2020

**PORTARIA N° 516/2020/REI/IFTO, de 02 de junho de 2020**

Dispõe sobre orientações e procedimentos acerca das atividades de ensino, pesquisa, pós-graduação, inovação e extensão, e acerca de assuntos estudantis no âmbito do Instituto Federal de Educação, Ciência e Tecnologia do Tocantins durante período de suspensão de calendários decorrente da pandemia provocada pelo novo coronavírus (Covid- 19).

# **APRESENTAÇÃO**

## **Plano Emergencial de Permanência e Êxito – PEPE**

Para minimizar o impacto do cenário atual de isolamento social e tantas outras variáveis que interferem no engajamento de nossos estudantes com o ensino, com a instituição e uns com os outros, foi recomendado aos campus, através da Portaria nº 516/2020/REI/IFTO, DE 02 DE JUNHO DE 2020, inciso VII do Art. 8º que elaborassem o Plano Emergencial de Permanência e Êxito – PEPE.

Os trabalhos foram realizados de Junho a Agosto/2020 e cada campus já está com seu PEPE em ação: da recepção dos estudantes às atividades de ensino.

### **O que é o PEPE?**

Proposta de ações que promovam maior envolvimento e integração dos estudantes, professores, pais e/ou responsáveis nos processos de ensino, pesquisa e extensão de nosso IFTO.

As ações propostas contemplam desde aulas mais dinâmicas e interativas a entrega de material impresso para estudantes com dificuldade de conectividade; orientações de como acessar as aulas à proposta de ter a “biblioteca mais perto de você”.

### **Quem elaborou os PEPE’s?**

Os PEPE’s foram elaborados pelos campus, tendo cada unidade autonomia para deliberar sobre qual a melhor forma de elaboração dos PEPE’s: alguns campus constituíram comissão específica para este trabalho, outros delegaram para a Comissão Para Ações de Permanência e Êxito local, outros ainda solicitaram aos Colegiados de curso que apresentassem suas propostas.

Ainda estiveram engajados no processo – conforme regulamenta a portaria – professores, área de ensino, equipes técnico-pedagógicas: todos unidos para construir as melhores ações para nossos estudantes se sentirem acolhidos.

### **Qual a importância dos PEPE’s?**

Os PEPE’s, mais do que um documento, representa nosso engajamento e interesse por nossos estudantes. Traz em seu bojo nosso compromisso de sempre fazer o melhor para que, mesmo em meio às circunstâncias adversas, o ensino ainda seja rico e significativo. Reflete o desejo de que nossos estudantes se sintam “em casa” e queiram permanecer conosco até o momento de celebrar sua formação e estar pronto para imergir no mundo do trabalho.



Ministério da Educação  
Secretaria de Educação Profissional e Tecnológica  
Instituto Federal de Educação, Ciência e Tecnologia do Tocantins  
Campus Palmas  
Diretoria de Ensino

## PLANO EMERGENCIAL DE PERMANÊNCIA E ÊXITO PARA AGOSTO DE 2020

31 DE JULHO/2020

### Comissão de Elaboração

PORTARIA Nº 306/2020/PAL/REI/IFTO, de 23 de junho de 2020

Silas José de Lima – Presidente

Loulou Hibráhim Elias – Membro

Adriana Lopes Leal – Membro

Claudir Vivan – Membro

Junisley Mundim de Oliveira – Membro

Jacqueline Pilger Effgen – Membro

Marcio Allan de Lima Martins – Membro

Paulo da Silva Paz Neto – Membro

Claudio de Castro Monteiro – Membro

Daniella Cardoso Sardinha – Membro

Weimar Silva Castilho – Membro

Felipe Schullien Spindler – Membro

Walter Xanthopulo – Membro

Ana Júlia da Cruz Costa<sup>1</sup>

Nícolas Pereira de Paulo<sup>1</sup>

Geovanna dias bezerra<sup>2</sup>

Francisco de Assis Campos Costa<sup>3</sup>

Elizabeth Clemente de Araújo<sup>3</sup>

(1) Representante discente do Ensino Básico e Técnico

(2) Representante discente do Ensino Superior

(3) Representante de país

### 1. CARACTERIZAÇÃO DO CAMPUS PALMAS

Nome: Instituto Federal de Educação, Ciência e Tecnologia do Tocantins – *Campus Palmas*

CNPJ: 05.095.151/0001-94

Endereço: AE 310 Sul, Av. LO 05, s/n, Plano Diretor Sul

Cidade: Palmas UF: TO CEP: 77021-090

Fone: (63) 3236 4000

E-mail: palmas@ifto.edu.br

**Dirigentes – *Campus Palmas***

Direção-Geral: Wendell Eduardo Moura Costa

E-mail: palmas@ifto.edu.br

Direção de Ensino: Silas José de Lima

E-mail: diren.palmas@ifto.edu.br

O *Campus Palmas* é oriundo da antiga ETF-Palmas contando atualmente com uma área de 125.508,38 m<sup>2</sup>. A ETF-Palmas foi criada em 1993 por meio da Lei nº 867/93 tendo sido inaugurada em 2003. Inicialmente foram ofertados os cursos de Edificações, Eletrotécnica e Informática, todos na modalidade subsequente ao ensino médio. No ano de 2004 foi iniciada a oferta de mais seis novos cursos técnicos também na modalidade subsequente: Agrimensura, Eletrônica, Gestão em Agronegócio, Saneamento Ambiental, Secretariado e Turismo e Hospitalidade. A modalidade de ensino técnico integrado ao ensino médio somente foi iniciada em 2005 numa parceria da Secretaria de Educação do estado do Tocantins onde foram ofertados os cursos de Edificações, Eletrônica, Eletrotécnica e Informática, em 2005 iniciou-se também a oferta de cursos na modalidade de Educação de Jovens e Adultos – PROEJA. Em 2006 iniciou-se a oferta dos cursos superiores de graduação tecnológica em Construção de Edifícios, Gestão Pública, Sistemas Elétricos e Sistemas para Internet. Atuando nos diversos níveis e modalidades de ensino, o *Campus Palmas* oferece cursos técnicos na modalidade subsequente em Agrimensura, Controle Ambiental, Edificações, Eletrotécnica, Hospedagem, Informática, Mecatrônica, Secretariado e Segurança do Trabalho. Cursos técnicos integrados ao nível médio são atualmente ofertados em Administração, Agrimensura, Agronegócio, Eletrotécnica, Eventos, Informática e Mecatrônica. Em nível superior atualmente são ofertados os cursos de Tecnologia em Agronegócio, Gestão Pública, Sistemas para Internet, Gestão de Turismo; Licenciaturas em Educação Física, Física, Letras, e Matemática; Bacharelado em Engenharia Civil. Na modalidade de Educação de Jovens e Adultos são ofertados os cursos de Manutenção e Operação de Microcomputadores e Atendimento. Em nível de Pós-graduação *lato sensu* está

sendo ofertado o curso de Telemática. A Educação a Distância é contemplada com a oferta de cursos de formação inicial e continuada – FIC disponível para todo o país.

## 2. DIAGNÓSTICOS/INDICADORES

### Levantamento Situacional por Curso

Curso	Total de disciplinas	Total de alunos em curso	Ambiente Virtual de Aprendizagem (AVA) adotado para realização das atividades remotas			Periodicidade de publicação das aulas no Ambiente Virtual de Aprendizagem			Lançamento de aulas no Ambiente Virtual de Aprendizagem (AVA) no período de 23/03 a 31/05			Correção de atividades realizadas pelos estudantes			Atendimento a estudantes por meios digitais além do Ambiente Virtual de Aprendizagem	
			Moodle	Google	Nenhum	Quizenal	Semanal	Não houve	Integral	Parcial	Não houve	Integral	Parcial	Não houve	Houve	Não houve
PROEJA - Manutenção	40	52	76%	24%	0%	61%	39%	0%	70%	30%	0%	52%	48%	0%	97%	3%
PROEJA - Atendimento	42	47	74%	26%	0%	59%	41%	0%	77%	23%	0%	59%	41%	0%	92%	8%
TS Agrimensura	18	54	86%		14%		93%	7%	86%	14%	0%	50%	43%	7%	93%	7%
TS Edificações	17	107	83%		17%	8%	75%	17%	67%	17%	17%	42%	33%	25%	75%	25%
TS Eletrotécnica	14	71	83%	8%	8%	33%	50%	17%	58%	42%	0%	67%	8%	25%	83%	17%
TS Automação Industrial	14	58	88%		13%	13%	62%	25%	50%	50%	0%	38%	25%	38%	63%	38%
TS Secretariado	22	84	87%	13%	0%	27%	67%	7%	60%	33%	7%	60%	40%	0%	60%	40%
TS Segurança do Trabalho	18	72	59%	35%	6%	18%	82%	0%	88%	12%	0%	88%	6%	6%	88%	12%
EMI Administração	51	116	31%	67%	3%	6%	92%	3%	86%	11%	3%	58%	39%	3%	100%	
EMI Agrimensura	53	103	54%	44%	3%	8%	92%	0%	92%	8%	0%	79%	21%	0%	100%	
EMI Agronegócio	48	101	43%	54%	3%	14%	86%	0%	89%	8%	3%	78%	16%	5%	95%	5%
EMI Controle Ambiental	51	109	63%	37%	0%	28%	72%	0%	93%	7%	0%	88%	9%	2%	100%	
EMI Eletrotécnica	52	75	56%	37%	7%	16%	67%	16%	67%	26%	7%	77%	14%	9%	93%	7%
EMI Eventos	46	95	47%	53%	0%	6%	94%	0%	97%	3%	0%	72%	25%	3%	100%	
EMI Informática	50	115	34%	66%	0%	12%	88%	0%	95%	5%	0%	73%	27%	0%	100%	
EMI Mecatrônica	53	82	60%	35%	5%	12%	79%	9%	72%	26%	2%	67%	21%	12%	88%	12%
Lic. Ed. Física	25	169	33%	61%	6%	17%	78%	6%	50%	44%	6%	89%	6%	6%	89%	11%
Lic. Física	28	197	70%	25%	5%	25%	70%	5%	70%	20%	10%	65%	5%	30%	100%	
Lic. Letras	23	157	35%	65%	0%	18%	76%	6%	100%		0%	41%	53%	6%	94%	6%
Lic. Matemática	27	154	83%	17%	0%	6%	94%	0%	72%	22%	6%	56%	22%	22%	100%	
CST Gestão Agronegócio	42	126	45%	48%	7%	24%	66%	10%	72%	17%	10%	45%	31%	24%	76%	24%
CST Gestão Pública	32	208	71%	29%	0%	10%	86%	5%	71%	29%	0%	71%	29%	0%	95%	5%
CST Gestão Turismo	18	75	77%	23%	0%		100%	0%	100%		0%	69%	23%	8%	92%	8%
CST Sistemas Internet	73	248	71%	27%	2%	15%	82%	4%	76%	20%	4%	58%	4%	38%	96%	4%
Eng. Agronômica	15	119	89%	11%	0%	11%	89%	0%	89%	11%	0%	44%	56%	0%	100%	
Eng. Civil	68	430	66%	34%	0%	6%	94%	0%	94%	4%	2%	66%	30%	4%	94%	6%
Eng. Elétrica	51	268	78%	19%	3%	19%	70%	11%	70%	27%	3%	41%	32%	27%	89%	11%
CAMPUS PALMAS	1030	3402	60%	37%	3%	19%	76%	5%	80%	16%	3%	65%	27%	7%	93%	7%

Curso	PARTICIPAÇÃO	APROVEITAMENTO	RECOMENDAÇÃO PEDAGÓGICA
-------	--------------	----------------	-------------------------

	Acessou Parcialmente o AVA	Tem interagido com o professor e a turma por meio do AVA e outros meios	Tem interagido com o professor e a turma somente pelo AVA	Tem interagido com o professor e a turma somente por outros meios (chats e fóruns)	Nunca acessou o AVA	Nunca frequentou a disciplina presencialmente	Tem desenvolvido as atividades postadas no AVA	Tem desenvolvido Parcialmente as atividades postadas no AVA	Nunca desenvolveu as atividades postadas no AVA	Não	Não sei opnar	Sim
PROEJA - Manutenção	2%	36%	3%	7%	48%	3%	35%	14%	52%	28%	36%	36%
PROEJA - Atendimento	4%	44%	7%	8%	35%	3%	40%	20%	40%	39%	29%	31%
TS Agrimensura	5%	50%	12%	1%	17%	14%	37%	30%	33%	74%	7%	19%
TS Edificações	1%	14%	12%	7%	60%	7%	20%	12%	68%	52%	34%	15%
TS Eletrotécnica	5%	48%	6%	7%	27%	7%	39%	20%	41%	46%	33%	21%
TS Automação Industrial	5%	20%	1%	3%	58%	11%	11%	6%	83%	35%	39%	26%
TS Secretariado	0%	50%	23%	0%	23%	5%	65%	7%	28%	67%	27%	6%
TS Segurança do Trabalho	0%	41%	21%	4%	27%	7%	45%	12%	43%	47%	24%	29%
EMI Administração	2%	68%	19%	3%	7%	68%	78%	15%	8%	72%	11%	17%
EMI Agrimensura	1%	71%	10%	1%	16%	1%	64%	17%	19%	62%	13%	25%
EMI Agronegócio	1%	58%	25%	3%	13%	0%	64%	22%	14%	69%	11%	20%
EMI Controle Ambiental	5%	66%	17%	1%	10%	1%	75%	13%	12%	72%	10%	18%
EMI Eletrotécnica	5%	57%	12%	7%	19%	0%	52%	27%	22%	59%	19%	22%
EMI Eventos	1%	71%	19%	1%	7%	0%	71%	21%	9%	70%	10%	20%
EMI Informática	2%	60%	19%	1%	17%	1%	56%	24%	20%	62%	13%	25%
EMI Mecatrônica	4%	58%	19%	5%	14%	0%	59%	24%	17%	60%	19%	21%
Lic. Ed. Física	5%	36%	24%	7%	25%	3%	33%	34%	33%	47%	36%	17%
Lic. Física	1%	74%	4%	4%	13%	1%	66%	13%	21%	46%	38%	16%
Lic. Letras	5%	63%	10%	2%	18%	2%	63%	15%	22%	63%	12%	25%
Lic. Matemática	14%	56%	1%	23%	6%	34%	26%	26%	41%	42%	38%	20%
CST Gestão Agronegócio	1%	45%	23%	2%	21%	8%	57%	13%	31%	58%	23%	19%
CST Gestão Pública	1%	43%	31%	1%	19%	6%	65%	9%	26%	67%	17%	<b>16%</b>
CST Gestão Turismo	11%	51%	15%	2%	19%	2%	59%	17%	23%	64%	24%	13%
CST Sistemas Internet	2%	40%	15%	4%	34%	5%	32%	23%	45%	43%	50%	8%
Eng. Agrônoma	9%	64%	14%	11%	1%	1%	83%	14%	3%	84%	13%	3%
Eng. Civil	0%	65%	19%	0%	12%	4%	62%	21%	17%	66%	24%	10%
Eng. Elétrica	6%	59%	10%	5%	18%	2%	50%	27%	23%	70%	19%	10%
CAMPUS PALMAS	3%	57%	16%	3%	18%	3%	58%	19%	23%	62%	20%	19%

### 3. AÇÕES

#### 3.1. Ações Gerais Propostas

Nome da Ação:	Detalhamento da Ação:	Público-alvo:	Objetivo(s):	Responsável(is):	Colaborador(es):	Metodologia:	Período de realização:	Resultado(s) Esperado(s):
Organização do trabalho escolar discente	1 Levantamento junto aos discentes de suas dificuldades pedagógicas; 2 Fornecer dicas e modelos de organização de estudos; 3 Atendimentos individuais de acordo demandas; 4 Encaminhamento de casos específicos para atendimento psicológico; 5 Encaminhamento de casos que necessitem do Serviço Social; 6 Discutir temáticas relacionadas à orientação educacional em grupos maiores.	Alunos	Organizar as atividades de ensino na modalidade remota		Jacqueline Pilger Effgen <jaque@ifto.edu.br> Raquel Francisca da Silveira Magalhães <raquel.silveira@ifto.edu.br>	1 Encaminhar vídeo, material escrito com planilha organizacional e links de vídeos complementares, por meio de redes sociais 2 Realizar ligações e contatos via whatsapp 3 Encaminhar, via e-mail, ao setor de Psicologia, casos que necessitam de atendimento psicológico 4 Encaminhar, via e-mail, ao setor de Serviço Social, casos que necessitam de atendimento do referido setor 5 Através de lives em canais institucionais no Instagram	Sob demanda - agosto	Permitir uma organização da rotina de estudos e consequente sucesso no processo de ensino e aprendizagem
Acompanhamento pedagógico discente	Acompanhar a participação em sala de aula, entrega de atividades e dificuldades de aprendizagem	Alunos	Melhorar o processo de ensino e aprendizagem	Orientação educacional/Assistência de alunos/CAEB (Márcio, Junisley, Felipe)	Francisco das Chagas Chaves da Rocha <chagasrocha@ifto.edu.br> Jacqueline Pilger Effgen <jaque@ifto.edu.br> Jobberlane Farias Costa <jobberlane.costa@ifto.edu.br> Márcio Allan de Lima Martins <marciomartins@ifto.edu.br> Raquel Francisca da Silveira Magalhães <raquel.silveira@ifto.edu.br>	Acompanhar a participação nas aulas e atividades por meio da CAEB, Coordenações de curso e professores	Sob demanda - agosto	Fornecer dados qualitativos para recuperação e facilitação do processo ensino e aprendizagem
Acompanhamento pedagógico docente	Acompanhamento de professor e supervisão escolar.	Professores	Apresentar metodologias para um melhor desenvolvimento do trabalho docente;	Supervisão escolar (Márcio)	Elizabete Nonato Ferreira Lima Cunha <elizabete@ifto.edu.br> Noemi Zukowski <zukowski@ifto.edu.br>	Compartilhar metodologias de ensino, através de cursos, usando AVAs; Atendimento individualizado com o professor, de acordo com a demanda; Acompanhamento pedagógico junto à coordenação dos cursos.	Sob demanda - agosto	Melhorar o processo de ensino e aprendizagem
Disponibilização de espaços no campus para docentes	Disponibilizar acesso aos professores, por meio de agendamento, seguindo o protocolo estabelecido pelo Comitê de Risco e normas de segurança estabelecidas pelos órgãos superiores (Secretarias de Saúde Pública, MS, OMS), a ambientes de laboratórios, biblioteca, salas e etc.	Professores e alunos	Dar condições a realização de práticas laboratoriais, execução das atividades pedagógicas pelo professor com dificuldade de equipamentos e acesso a internet; Condições de acesso a internet pelos estudantes sem acesso; Dar condições a recuperação dos discentes com dificuldade de aprendizado em ambiente virtuais.	GISE e DIREN (Gerentes de Ensino e Diogo)	Diogo, Silas, Claudir, Adriana.	Agendamento dos espaços pelo professor titular da disciplina para uso dos laboratórios, com prévia autorização; Disponibilização de laboratórios de informática para acesso à internet aos docentes que solicitarem; Disponibilização de acesso a computadores e internet, no campus, aos discentes encaminhados pelos professores, coordenadores, equipe pedagógica e gerentes, de acordo com os protocolos de segurança, por agendamentos.	Agosto.	Atendimento a todos que demandarem, com justificativas de não acesso a internet; Atendimento presencial aos discentes com dificuldade de aprendizado em AVAs; Acesso a internet a docentes e técnicos ligados ao ensino, no campus.
Adequação dos materiais trabalhados durante o período de aulas não presenciais.	Adequar o material postado nos AVAs para revisão de conteúdo na primeira semana de volta às aulas.	Professores.	Adequação do material para revisão de conteúdo.	Professor de cada disciplina	Equipe pedagógica.	O professor irá adequar o material postado nos AVAs para impressão e revisão de conteúdo a ser disponibilizado aos discentes na primeira semana de agosto.	03/08 a 07/08	Proporcionar ao discente acesso ao ao conteúdo trabalhado, dando oportunidade aos discentes que não tiveram acesso aos AVAs e aos que tiveram dificuldade de aprendizagem nos AVAs.
Programa de recuperação paralela de aprendizagem	1 Dar oportunidade aos discentes de refazer as atividades no AVAs; 2 disponibilizar espaço no campus, de acesso à internet, mediante orientações do Comitê de Risco; 3 adequar o material didático da disciplina visando a recuperação do discente; 4 acompanhar os recuperandos, virtualmente e presencialmente, pela equipe pedagógica, professores e alunos colaboradores dos cursos de licenciatura; 5 Disponibilizar vídeos, videoaulas, sobre o conteúdo ministrado em meios digitais.	Alunos com dificuldade de aprendizagem e sem acesso a internet.	Promover a recuperação dos discentes com dificuldade de aprendizagem nos AVAs e sem acesso a internet.			1 Levantar nominalmente os alunos que não acessaram os AVAs; Processo: 23236.012186/2020-33, documento 1040907 2 verificar dificuldades de aprendizagem no período de aulas remotas; 3 Estabelecer a primeira semana letiva para revisão de conteúdos; 4 Dar condições de recuperação paralela aos discentes com dificuldades de aprendizagem; 5 Prolongar o prazo para fechamento das disciplinas, estendendo ao próximo semestre (até dia 30/09/2020), no intuito de	agosto a dezembro	Recuperação dos discentes que tiveram dificuldades de aprendizagem nos AVAs e dos discentes que não tiveram acesso aos AVAs.

Nome da Ação:	Detalhamento da Ação:	Público-alvo:	Objetivo(s):	Responsável(is):	Colaborador(es):	Metodologia:	Período de realização:	Resultado(s) Esperado(s):
						oportunizar a recuperação dos discentes que não tiveram acesso aos AVAs. Nesse sentido, após o encerramento do semestre e período de rematricula dos alunos, o professor solicitará a SEAC abertura da disciplina no SIGA para lançamento de nota de recuperação; 6 Solicitar a quebra de pré-requisito de disciplinas para rematricula dos discentes de cursos semestrais, que não fecharam as disciplinas de 2020/1, antes do período de matrícula, que são pré-requisitos para a matrícula de 2020/2; 7 Professor orientar aos discentes, quanto ao conteúdo e o desenvolvimento de atividades, através de vídeos curtos encaminhados por redes sociais; 8 Professor disponibilizar vídeo-aulas, vídeos de autoria ou não, disponível a acesso público, para acesso da turma, através dos AVAs e outras plataformas digitais.		
Disponibilização de material impresso	1 Levantamento de cadastro dos discentes com necessidade de material impresso; <a href="https://docs.google.com/forms/d/e/1FAIpQLScAWZ6JHSJ76vp1eHZPwRpin9gUmtSTGZ1L8L93WQpwx9A/viewform?usp=pp_url">https://docs.google.com/forms/d/e/1FAIpQLScAWZ6JHSJ76vp1eHZPwRpin9gUmtSTGZ1L8L93WQpwx9A/viewform?usp=pp_url</a> 2 Adaptar e imprimir o material disponibilizado no AVA; 3 Disponibilizar a entrega do material no campus mediante solicitação do discente; 4 Mediante solicitação, entregar material em domicílio.	Discentes que não têm acesso internet <a href="https://docs.google.com/forms/d/e/1FAIpQLScAWZ6JHSJ76vp1eHZPwRpin9gUmtSTGZ1L8L93WQpwx9A/viewform?usp=pp_url">https://docs.google.com/forms/d/e/1FAIpQLScAWZ6JHSJ76vp1eHZPwRpin9gUmtSTGZ1L8L93WQpwx9A/viewform?usp=pp_url</a>	Disponibilizar material de estudo aos discentes que não tiveram acesso aos AVAs.	Coordenadores de Curso, Diogo	Professores	1 Discente solicita material ao coordenador de curso ou CAEB, no caso do EMI; 2 professor disponibiliza material em pasta compartilhada no "drive" pelo coordenador de curso; 3 Coordenador organiza e encaminha o material, semanalmente para a GISE que imprime o material e operacionaliza a entrega, mediante agendamento pelo discente.	agosto	Acesso ao conteúdo por todos os discentes em curso.
Criação de fluxograma de atendimento emocional e acolhimento ao discente	1 roda de conversa sobre assuntos diversos; 2	Discentes	Atender alunos com dificuldades psicológicas decorrentes da pandemia.	Coordenador de Assistência ao Estudante, Maria Elisa Magalhães A. Solto		Atendimento via WhatsApp	agosto	Auxiliar os discentes no retorno às aulas
Priorização do conteúdo programático essencial.	Análise de conteúdo restante, com o apoio pedagógico, e priorização de conteúdo programático, de acordo com a necessidade do curso.	Alunos e professores	Dar condições de prosseguimento do curso, com o conteúdo mínimo necessário à disciplina.	COTEPE, Professores, Coordenação/colegiado de curso e gerências de ensino.	professores, equipe técnico pedagógica, coordenadores e gerentes.	1 Discussão e adequação da ementa dentro do colegiado do curso ou no NDE, para os cursos superiores, com registro em ata; 2 Discussão e adequação da ementa, dentro do NDA para cursos técnicos subsequentes e integrados ao médio.	23/07 a 07/08/2020	Garantir o essencial à formação acadêmica do discente.
Disponibilização de acervo de biblioteca virtual para empréstimo	Está em análise na Pró-Reitoria de Ensino aquisição de licença de biblioteca virtual (Paerson ou Minha Biblioteca)	Alunos, professores e demais servidores	Dar suporte e o apoio necessários às atividades acadêmicas.	Pró-Reitoria de Ensino, Bibliotecários do IFTO		Empréstimo de acervo virtual	Não definido	Melhorar o processo de ensino aprendizagem

## 3.2. Ações Específicas

Curso/NDA	Nome da Ação:	Detalhamento da Ação:	Público-alvo:	Objetivo(s):	Responsável(is):	Colaborador (es):	Metodologia:	Período de realização:	Resultado(s) Esperado(s):
EMI	Adequação dos materiais trabalhados durante o período de aulas não presenciais.	Adequar o material postado nos AVAs para revisão de conteúdo na primeira semana de volta às aulas.	Professores.	Adequação do material para revisão de conteúdo.	Professor de cada disciplina	Equipe pedagógica.	O professor irá adequar o material postado nos AVAs para impressão e revisão de conteúdo a ser disponibilizado aos discentes na primeira semana de agosto.	Agosto	Proporcionar ao discente acesso ao conteúdo trabalhado, dando oportunidade aos discentes que não tiveram acesso aos AVAs e aos que tiveram dificuldade de aprendizagem nos AVAs.
Curso Técnico Integrado em Agrimensura (1º, 2º e 3º Anos) - NDA infraestrutura	Reunião com os Discentes e Docentes das disciplinas técnicas do Curso de Agrimensura.	Será discutido em cada ano as estratégias para continuidade das atividades de forma remotas para finalizar o 2º bimestre.	Estudantes dos cursos técnicos Integrados ao Médio	-Ter um melhor entendimento das dificuldades encontradas pelos alunos, verificar os ansiosos e expectativas. Ter um momento de escuta.	Professores das disciplinas técnicas do curso técnico integrado em Agrimensura	Cotepe	Reunião com os professores das componentes da base técnica e os discentes do curso técnico integrado em Agrimensura. Utilizando o Google Meet.	1ª Semana de Agosto Datas: 1º Ano 05/08 das 9:30 às 11:00 h, 2º Ano 05/08 das 15:00 às 16:30 h, 3º Ano 07/08 das 09:00 às 10:30	Melhoria no processo de ensino aprendizagem e planejamento da conclusão do bimestre.

								h.	
Curso Técnico Subsequente em Agrimensura (I, II e III Módulos) - NDA infraestrutura	Reunião com os Discentes e Docentes das disciplinas técnicas do Curso de Agrimensura.	Será discutido em cada módulo as estratégias para continuidade das atividades de forma remota para finalizar o semestre 2020/01.	Estudantes dos cursos técnicos	- Ter um melhor entendimento das dificuldades encontradas pelos alunos, verificar os anseios e expectativas. Ter um momento de escuta.	Professores das disciplinas técnicas do curso técnico em Agrimensura	Cotepe	Reunião com os professores das componentes da base técnica e os discentes do curso técnico subsequente em Agrimensura. Utilizando o Google Meet.	1ª Semana de Agosto Datas: III Módulo 04/08 das 8:30 às 10:00 h. I e II Módulos 04/08 das 10:15 às 12:00 h.	Melhoria no processo de ensino aprendizagem e planejamento da conclusão do semestre.
Curso Técnico em Agrimensura (EMI e Técnico Subsequente) - NDA infraestrutura	Elaboração de vídeo aulas práticas.	Serão gravadas vídeo aulas práticas das disciplinas técnicas com o uso de equipamentos do laboratório de topografia no IFTO-Campus Palmas.	Estudantes dos cursos técnicos	- Facilitar a aprendizagem dos estudantes. Facilitar às componentes da base técnica a realização das aulas práticas.	Professores das disciplinas técnicas do curso técnico em Agrimensura	Gise, Direção de ensino, Técnico do laboratório de topografia	Gravação de vídeo aulas utilizando equipamentos topográficos e geodésicos.	Mês de agosto.	Melhoria no processo de ensino aprendizagem e planejamento da conclusão do semestre.
Curso Técnico em Eletrotécnica (EMI)	1) Estratégia para aulas práticas presenciais. 2) Gravação de vídeos das aulas praticas para alunos dos grupos de risco	1) Reduzir as turmas em grupos de poucos alunos para realização das práticas de laboratórios. 2) Alternar os dias entre as turmas para as práticas de laboratório. 3) Gravar vídeos das aulas práticas e disponibilizar para estudantes do grupo de risco.	Estudantes dos cursos técnicos do Ensino médio integrado	- Possibilitar que os alunos do EMI fora do grupo de risco tenham aulas práticas presenciais com segurança nos laboratórios da área da indústria	Coordenador do Curso. Docentes que ministram aulas práticas para os alunos do EMI em Eletrotécnica. Tercirizada responsável pela limpeza dos laboratórios	Coordenador do Curso. Docentes que ministram aulas práticas para os alunos do EMI em Eletrotécnica. Tercirizada responsável pela limpeza dos laboratórios		Agosto	
Curso Técnico em Eletrotécnica (TS)	1) Estratégia para aulas práticas presenciais. 2) Gravação de vídeos das aulas praticas para alunos dos grupos de risco	1) Reduzir as turmas em grupos de poucos alunos para realização das práticas de laboratórios. 2) Alternar os dias entre as turmas para as práticas de laboratório. 3) Gravar vídeos das aulas práticas e disponibilizar para estudantes do grupo de risco.	Estudantes dos cursos técnicos modalidade subsequente	- Possibilitar que os alunos do Subsequente fora do grupo de risco tenham aulas práticas presenciais com segurança nos laboratórios da área da indústria	Coordenador do Curso. Docentes que ministram aulas práticas para os alunos do Subsequente em Eletrotécnica. Tercirizada responsável pela limpeza dos laboratórios			Agosto	
CST em Gestão Pública	Seminário de pesquisa - Qualificação de TCC	Semana de Qualificação do projeto do Trabalho de Conclusão de Curso	Discente do CST em Gestão Pública	Disseminar as pesquisas realizadas para o desenvolvimento dos trabalhos de conclusão de curso, bem como fornecer horas complementares aos discentes	Supervisor de TCC, Coordenador de Curso e professores Orientadores	Adão Santos, Joseane Granja Júnior, Ana Carolina	Defesa por teleconferência, uso do Google Meet, salas virtuais.	De três a 15 de agosto.	Melhoria no processo de ensino aprendizagem
CST em Gestão Pública	Seminário de pesquisa - Defesa de TCC	Semana de defesa do Trabalho de Conclusão de Curso	Discente do CST em Gestão Pública	Disseminar as pesquisas realizadas para o desenvolvimento dos trabalhos de conclusão de curso, bem como fornecer horas complementares aos discentes	Supervisor de TCC, Coordenador de Curso e professores Orientadores	Adão Santos, Joseane Granja Júnior, Ana Carolina	Defesa por teleconferência, uso do Google Meet, salas virtuais.	De três a 15 de agosto.	Melhoria no processo de ensino aprendizagem
Licenciatura em Letras	Qualificação de Projetos de TCC do Curso de Letras	Semana de qualificação dos projetos de TCC do curso de Letras	Discentes do curso de Licenciatura em Letras	Difundir a pesquisa, integrar as turmas com foco na pesquisa acadêmica, oportunizar a integralização das Atividades Complementares por meio de certificado de participação no evento.	Supervisor de TCC, Coordenador de Curso e professores orientadores	Todos os membros do Colegiado de Letras	Defesa por teleconferência, uso do Google Meet, salas virtuais.	De 24 a 28 de agosto	Difusão/socialização de experiências e conhecimento entre todos os professores do curso, estudantes e pesquisadores, propiciando uma maior coesão do corpo docente e discente.
EMI - Mecatrônica	Estratégia para aulas práticas presenciais.	Disponibilização de álcool gel em todos os laboratório da Indústria.	Docentes e discentes do curso EMI - Mecatrônica, todas as séries.	- Facilitar a ministração de aulas práticas presenciais com segurança nos laboratórios do Curso EMI - Mecatrônica, para todos os anos.	Coordenador de Curso. Docentes que ministram aulas práticas para os alunos do EMI - Mecatrônica, todos os anos.			Agosto	
EMI - Mecatrônica	Estratégia para aulas práticas presenciais.	Disponibilização de protetor facial de acrílico para docentes e discentes.	Docentes e discentes do curso EMI - Mecatrônica, todas as séries.	- Facilitar a ministração de aulas práticas presenciais com segurança nos laboratórios do Curso EMI - Mecatrônica, para todos os anos.	Docentes e discentes do curso EMI - Mecatrônica, todas as séries.			Agosto	
EMI - Mecatrônica	Estratégia para aulas práticas presenciais.	Limitação de 12 alunos por aula de laboratório, mantendo-se o distanciamento recomendado pelas autoridades sanitárias	Docentes e discentes do curso EMI - Mecatrônica, todas as séries.	- Facilitar a ministração de aulas práticas presenciais com segurança nos laboratórios do Curso EMI - Mecatrônica, para todos os anos.	Docentes e discentes do curso EMI - Mecatrônica, todas as séries.			Agosto	
EMI - Mecatrônica	Estratégia para aulas práticas presenciais.	Monitoramento da temperatura dos discentes e docentes, na entrada dos laboratórios, com equipamentos já adquiridos pelo Campus.	Docentes e discentes do curso EMI - Mecatrônica, todas as séries.	- Facilitar a ministração de aulas práticas presenciais com segurança nos laboratórios do Curso EMI - Mecatrônica, para todos os anos.	Docentes e discentes do curso EMI - Mecatrônica, todas as séries.			Agosto	
TS de Segurança do Trabalho	Consulta aos alunos que evadiram durante o período da pandemia	Consulta aos alunos que evadiram no período da pandemia para mapear a possibilidade de aplicação de uma avaliação de recuperação.	Alunos do curso TS de Segurança do Trabalho	Possibilitar aos alunos que foram prejudicados pela pandemia a recuperação de conteúdo e notas no semestre.	NDA de Segurança do Trabalho	NDA de Segurança do Trabalho	Consulta utilizando o Google Formulário	De 03 à 15/08	A recuperação dos alunos e a manutenção destes no curso
TS de Segurança do Trabalho	Aplicação de avaliação de recuperação	Será disponibilizado o material trabalhado durante o semestre e será aplicada uma avaliação de recuperação.	Alunos do curso TS de Segurança do Trabalho	Possibilitar aos alunos que foram prejudicados pela pandemia a recuperação de conteúdo e notas no semestre.	NDA de Segurança do Trabalho	NDA de Segurança do Trabalho	A avaliação será desenvolvida utilizando-se o Google Formulário	A avaliação será aplicada dia 27/08/2020	A recuperação dos alunos e a manutenção destes no curso

CST em Gestão do Agronegócio	Realização da Semana de Defesas dos Trabalhos de Conclusão de Curso (TCC's)	Discussão das estratégias, entre professores orientadores e seus orientados, para a execução das defesas no semestre 2020/1	Docentes	Atender aos estudantes, de acordo com as possibilidades para a realização das apresentações de seus projetos, na finalização de seu curso, sem prejudicar a formação curricular.	Docentes do Curso de Gestão do Agronegócio	NDA de Recursos Naturais	Diálogo entre professores e estudantes, através de ferramentas síncronas e assíncronas	Semana de 17 a 21 de agosto de 2020	Com a aprovação (no TCC), os estudantes finalizarão seu curso, e na colação de grau, obterão o título de Tecnólogo em Gestão do Agronegócio
Curso Técnico Subsequente em Secretariado	Reformulação dos métodos de avaliação da aprendizagem	Com objetivos definidos com base em conhecimentos, habilidades e atitudes; utilizar testes no fim de cada unidade para saber se as habilidades estão sendo desenvolvidas.		Possibilitar outras formas de avaliação além das convencionais, como as provas.	NDA de Gestão e Negócios	NDA de Gestão e Negócios		Agosto	
Curso Técnico Subsequente em Secretariado	Acesso aos laboratórios de informática do Campus	Acesso, com segurança, aos laboratórios de informática aos alunos sem acesso em casa	Discentes	Possibilitar acesso mais amplo	NDA de Gestão e Negócios	NDA de Gestão e Negócios		Agosto	
Curso Técnico Subsequente em Secretariado	Material impresso	Disponibilizar material impresso aos discentes	Discentes	Possibilitar material de apoio ao estudo, evitando contato direto entre os públicos	NDA de Gestão e Negócios	NDA de Gestão e Negócios		Agosto	
Curso Técnico Subsequente em Secretariado	Material audiovisual	Disponibilizar material audiovisual aos discentes	Docentes e Discentes	Possibilitar material de apoio audiovisual ao estudo (utilizando diversas técnicas), evitando contato direto entre os públicos	NDA de Gestão e Negócios	NDA de Gestão e Negócios		Agosto	
CST GESTÃO DE TURISMO	Marketing e Turismo: Criação de um produto Turístico através de Plano de Marketing.	Trabalho em pares para realização do Plano de Marketing com a utilização de nuvem (trabalho colaborativo)	Estudantes do 3º período CST		Ana Jaímile Cunha			Agosto	
CST GESTÃO DE TURISMO	Fundamentos da Hotelaria: palestras	Convidar palestrantes do Trade Hotelheiro sobre a dinâmica da gestão na hotelaria e os impactos do Covid no setor.	Estudantes		Daniella Sardinha			Agosto	
CST GESTÃO DE TURISMO	Teoria Geral do Turismo	Seminários online para conclusão do conteúdo.	Estudantes do 1º período CST	Compreender como é realizado o planejamento das regiões turísticas do Tocantins e as tipologias de turismo.	Veruska Chemet Dutra	Secretaria Estadual de Turismo	Palestras em plataformas digitais e Seminários no app Zoom.	mês de agosto	Que os alunos sejam capazes de compreender o planejamento das regiões turísticas do Tocantins e as tipologias de turismo.
CST GESTÃO DE TURISMO	Ecoturismo	Trabalho prático em mídias sociais.	Estudantes do 5º período CST	Desenvolver mídias para conscientizar turistas e a comunidade local sobre a preservação do meio ambiente.	Veruska Chemet Dutra	não.	Utilização de redes sociais para apresentação dos trabalhos elaborados	mês de agosto	Criação de um marketing digital de educação ambiental em atrativos turísticos.
SUPERIOR/EMI /PROEJA da Área de Informática / NDA Informação e Comunicação	Acesso a laboratórios	Disponibilizar uso dos laboratórios para os alunos que não tem recurso, assegurando a segurança sanitária e recomendações a OMS, em horários pré agendados.	Alunos do Ensino Médio e Superior da Área de Informática	Permitir aos alunos que não dispõem de computadores e/ou acesso à Internet realizarem as atividades práticas necessárias ao aprendizado das bases tecnológicas associadas ao seu curso.	Coordenação do curso	Diretoria de Administração	Levantamento de alunos que serão atendidos; Organização dos horários para cada grupo de alunos.	Agosto	
SUPERIOR/EMI /PROEJA da Área de Informática / NDA Informação e Comunicação	Computador para alunos	Disponibilizar computador para o estudante, utilizando como fonte, por exemplo computadores recém substituídos por equipamentos novos nos laboratórios, bem como outros equipamentos que o Campus puder disponibilizar.	Alunos do Ensino Médio e Superior da Área de Informática	Permitir aos alunos que não dispõem de computadores realizarem as atividades práticas necessárias ao aprendizado das bases tecnológicas associadas ao seu curso.	Diretoria de Administração	Serviço Social, Coordenação de curso	Levantamento de alunos que serão atendidos; Levantamento de equipamentos que poderiam ser disponibilizados; Preparação e entrega; Acompanhamento da utilização e resultados obtidos.	Agosto	
SUPERIOR/EMI /PROEJA da Área de Informática / NDA Informação e Comunicação	Material digital	Disponibilizar o material em arquivo (com recurso), através de mídias de armazenamento como "pendrives" que fornecem grande quantidade de armazenamento de materiais a um baixo custo comparado a materiais impressos e são reutilizáveis, sendo até ambientalmente mais sustentáveis.	Alunos do Ensino Médio e Superior da Área de Informática	Atender os alunos que dispõem de computadores mas não possuem acesso à Internet, propiciando o envio de materiais, vídeos, softwares.	Coordenação do curso	Diretoria de Administração, Serviço Social, professor da disciplina	Levantamento de alunos que serão atendidos; Aquisição dos dispositivos de armazenamento; Agendamento de entrega de dispositivos; Preparação pela coordenação dos arquivos a serem disponibilizados aos alunos, encaminhados por cada professor.	Agosto	
SUPERIOR/EMI /PROEJA da Área de Informática / NDA Informação e Comunicação	Atenção psicológica	Atendimento psicológico durante ensino remoto (IFTO fornece atendimento), reforçando esse serviço já existente em nosso Campus, com vistas à contemplar aos alunos que estiverem em sofrimento ocasionado pelas perdas familiares, econômicas ou de perspectivas oriundas do período de pandemia.	Alunos do Ensino Médio e Superior da Área de Informática	Buscar atender àqueles alunos prejudicados em seus cursos devido a comprometimento psicológico adquirido ou intensificado por esse período de pandemia.	COTEPE	Serviço Social, Coordenação de curso, professor	Levantamento dos alunos que estariam em sofrimento psicológico, através do acompanhamento do rendimento, frequências em aulas ou relatos direcionados aos docentes; Encaminhamento ao serviço social os nomes dos alunos que precisariam de acompanhamento.	Agosto	
SUPERIOR/EMI /PROEJA da Área	Balanceamento de atividades remotas	Organizar as atividades de ensino na modalidade	Alunos do Ensino Médio	Evitar que os alunos fiquem sobrecarregados	Coordenação de curso	Gerência de Ensino Técnico, Gerência	Reunião com professores do curso e COTEPE.	Agosto	

de Informática / NDA Informação e Comunicação		remota de modo que não possa sobrecarregar os alunos.	e Superior da Área de Informática	de conteúdos, comprometendo seu aproveitamento e aprendizado.		de Ensino Superior, COTEPE, professor	Avaliação do material disponibilizado aos alunos, assim como atividades e avaliações. Verificação dos prazos, metodologia e resultados esperados. Reorganização do fluxo de conteúdos após essa exposição.		
SUPERIOR Área de Informática / NDA Informação e Comunicação	Qualificação e defesa remotas	TCC (qualificação e defesa) remoto, possibilitando àqueles que estão em finalização de seus cursos terem assegurado sua conclusão e certificação.	Alunos do Ensino Superior da Área de Informática	Propiciar que os alunos consigam concluir seu curso, realizando as atividades de qualificação e defesa de TCC através de bancas remotas.	Coordenação de curso	Gerência de Ensino Superior, professor orientador	Levantamento dos alunos que estão com adiantados projetos de TCC; Formação de bancas remotas de qualificação e defesa de TCC.	Agosto	
SUPERIOR/EMI /PROEJA da Área de Informática / NDA Informação e Comunicação	Semana Acadêmica de Informática - Virtual	Realizar a Semana Acadêmica de Informática de forma remota	Alunos do Ensino Médio e Superior da Área de Informática	Possibilitar atualização tecnológica, divulgação de trabalhos científicos, aproximação com mercado, trazer visibilidade para nosso curso com a comunidade externa.	Coordenação do curso Superior / EMI da área de Informática	Direção de Ensino Superior, professores, alunos, patrocinadores.	Projeto do tema da semana acadêmica; Prospeção de patrocinadores, convidados externos; Chamada para trabalhos científicos; Projeto de estrutura tecnológica para difusão do evento; Avaliação dos resultados.	06 a 09 de outubro	
EMI EVENTOS	Marketing em Eventos, Elaboração de Projetos em Eventos e Alimentos e Bebidas				Otávio Jr, Jaimile e Daniella			Agosto	
EMI EVENTOS	Cerimonial e Protocolo: prática disciplinar	Gravação de vídeo sobre composição de mesas em eventos de acordo com a precedência.	Estudantes do 2º ano de Eventos	Compreender e utilizar técnicas de cerimonial e protocolo na composição de mesas de honra de acordo com a precedência.	Janaina Aires	não.	Gravar vídeo de composição de mesa de acordo com a precedência	Agosto	Realizar montagem de mesa de honra de acordo com os protocolos oficiais.

Silas José de Lima  
Diretor de Ensino do Campus Palmas, do IFTO



Documento assinado eletronicamente por **Silas Jose de Lima, Diretor**, em 31/07/2020, às 19:25, conforme horário oficial de Brasília, com fundamento no art. 6º, § 1º, do [Decreto nº 8.539, de 8 de outubro de 2015](#).



A autenticidade deste documento pode ser conferida no site [http://sei.iftto.edu.br/sei/controlador\\_externo.php?acao=documento\\_conferir&id\\_orgao\\_acesso\\_externo=0](http://sei.iftto.edu.br/sei/controlador_externo.php?acao=documento_conferir&id_orgao_acesso_externo=0), informando o código verificador **1045995** e o código CRC **5CC7BDDA**.

Quadra 310 Sul, Lo 5, s/n, esquina com a Avenida NS 10 - Plano Diretor Sul — CEP 77.021-090  
Palmas/TO — (63) 3236-4000  
[portal.iftto.edu.br](http://portal.iftto.edu.br) — [reitoria@iftto.edu.br](mailto:reitoria@iftto.edu.br)

Referência: Processo nº 23236.011326/2020-56

SEI nº 1045995