

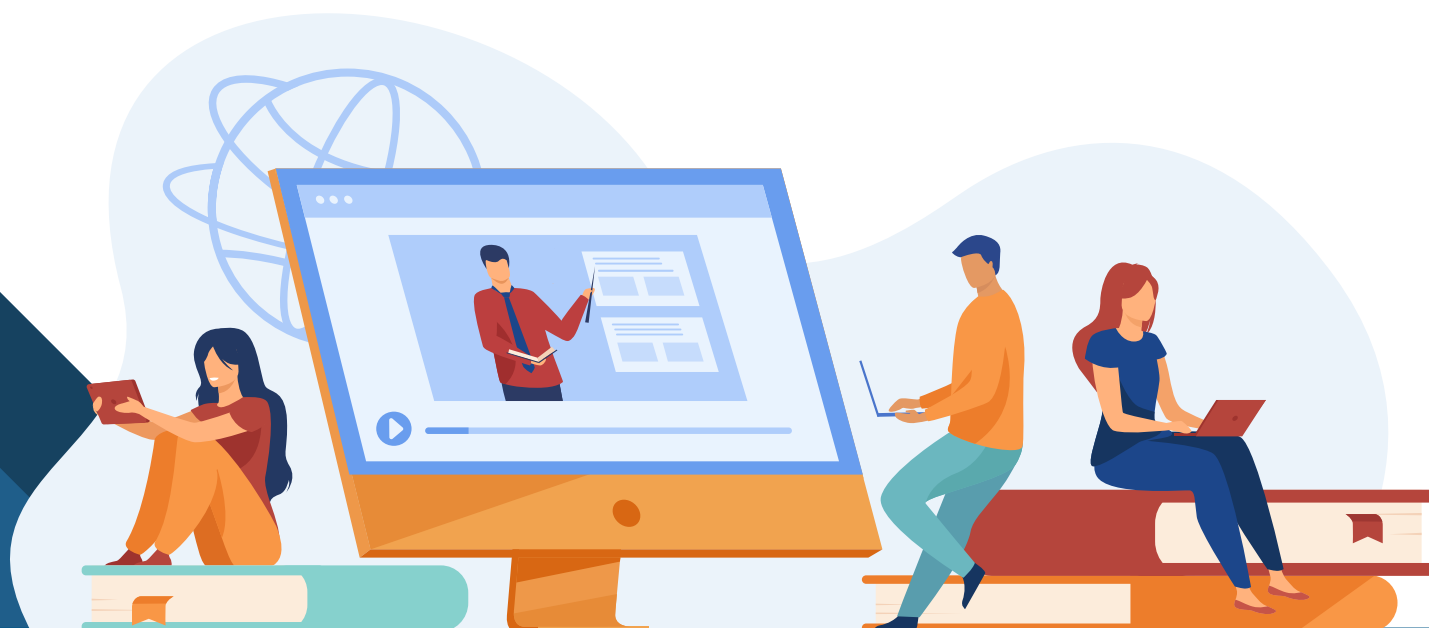


**INSTITUTO
FEDERAL**
Tocantins

PEPE's

Planos Emergenciais de
Permanência e Êxito

Pró-reitoria de Ensino
Diretoria de Gestão Educacional





Ministério da Educação
Secretaria De Educação Profissional e Tecnológica
Instituto Federal De Educação, Ciência e Tecnologia Do Tocantins
Reitoria
Pró-reitoria de Ensino
Diretoria de Gestão Educacional

PLANOS EMERGENCIAIS DE PERMANÊNCIA E ÊXITO DO IFTO – (PEPE'S)
Conforme PORTARIA Nº 516/2020/REI/IFTO, de 02 de junho de 2020

CAMPUS COLINAS

AGOSTO/2020

PORTARIA N° 516/2020/REI/IFTO, de 02 de junho de 2020

Dispõe sobre orientações e procedimentos acerca das atividades de ensino, pesquisa, pós-graduação, inovação e extensão, e acerca de assuntos estudantis no âmbito do Instituto Federal de Educação, Ciência e Tecnologia do Tocantins durante período de suspensão de calendários decorrente da pandemia provocada pelo novo coronavírus (Covid- 19).

APRESENTAÇÃO

Plano Emergencial de Permanência e Êxito – PEPE

Para minimizar o impacto do cenário atual de isolamento social e tantas outras variáveis que interferem no engajamento de nossos estudantes com o ensino, com a instituição e uns com os outros, foi recomendado aos campus, através da Portaria nº 516/2020/REI/IFTO, DE 02 DE JUNHO DE 2020, inciso VII do Art. 8º que elaborassem o Plano Emergencial de Permanência e Êxito – PEPE.

Os trabalhos foram realizados de Junho a Agosto/2020 e cada campus já está com seu PEPE em ação: da recepção dos estudantes às atividades de ensino.

O que é o PEPE?

Proposta de ações que promovam maior envolvimento e integração dos estudantes, professores, pais e/ou responsáveis nos processos de ensino, pesquisa e extensão de nosso IFTO.

As ações propostas contemplam desde aulas mais dinâmicas e interativas a entrega de material impresso para estudantes com dificuldade de conectividade; orientações de como acessar as aulas à proposta de ter a “biblioteca mais perto de você”.

Quem elaborou os PEPE’s?

Os PEPE’s foram elaborados pelos campus, tendo cada unidade autonomia para deliberar sobre qual a melhor forma de elaboração dos PEPE’s: alguns campus constituíram comissão específica para este trabalho, outros delegaram para a Comissão Para Ações de Permanência e Êxito local, outros ainda solicitaram aos Colegiados de curso que apresentassem suas propostas.

Ainda estiveram engajados no processo – conforme regulamenta a portaria – professores, área de ensino, equipes técnico-pedagógicas: todos unidos para construir as melhores ações para nossos estudantes se sentirem acolhidos.

Qual a importância dos PEPE’s?

Os PEPE’s, mais do que um documento, representa nosso engajamento e interesse por nossos estudantes. Traz em seu bojo nosso compromisso de sempre fazer o melhor para que, mesmo em meio às circunstâncias adversas, o ensino ainda seja rico e significativo. Reflete o desejo de que nossos estudantes se sintam “em casa” e queiram permanecer conosco até o momento de celebrar sua formação e estar pronto para imergir no mundo do trabalho.



Ministério da Educação
Secretaria de Educação Profissional e Tecnológica
Instituto Federal de Educação, Ciência e Tecnologia do Tocantins
Campus Colinas do Tocantins
Setor de Apoio à Permanência e Êxito

PLANO DE PERMANÊNCIA E ÊXITO DOS ESTUDANTES - 2020

Nome da Ação	Detalhamento da Ação	Público-alvo	Objetivo(s)	Responsável(is)	Colaborador(es):	Metodologia	Período de realização:	Resultado(s) Esperado(s):
Monitoria voluntária e reforço escolar/nivelamento	Selecionar monitoria voluntária na forma remota, organizar de cronograma de reforço escolar/nivelamento para os estudantes com dificuldade de aprendizagem dos conteúdos básicos	Estudantes com dificuldades de aprendizagem	Subsidiar os estudantes com dificuldades de aprendizagem	Professores/Coordenação /Geren	Alunos Selecionados/COTEPE /CAE/SAPE	Os monitores voluntários sob orientação dos docentes irão desenvolver as atividades de monitoria; Oferta de aulas de reforço para os estudantes identificados com dificuldade de aprendizagem.	Contínuo	Reduzir dificuldades de aprendizagem dos estudantes
Suporte Pedagógico para estudantes sem acesso internet	Produzir material impresso com conteúdos e atividades aos estudantes sem acesso internet (fazendas e outras)	Estudantes que não têm acesso ao AVA	Auxiliar os estudantes que não têm acesso ao AVA, para que possam realizar suas atividades	Professores, Coordenadores de cursos e GE	COTEPE	Identificar os alunos que não estão no AVA e solicitar aos docentes os materiais para que os alunos realizem as atividades propostas	Durante período de vigência das aulas remotas	Participação dos estudantes no processo de ensino e de aprendizagem
Acompanhamento pedagógico	Acompanhar sistematicamente os alunos com desempenho acadêmico insatisfatório e baixa frequência	Estudantes	Melhorar o desempenho acadêmico e índice de frequência	Professores	GE, COTEPE, CAE e Coordenadores	Acompanhamento mensal da frequência e do rendimento acadêmico para identificar os estudantes com mais risco de uma possível evasão.	Contínuo	Identificar estudantes com risco de evasão ou retenção
Orientação ensino remoto	Realizar reunião das coordenações com as turmas orientando os estudantes/responsáveis das aulas remotas; Divulgar orientação aos pais, responsáveis, docentes e demais profissionais das peculiaridades e funcionamento do ensino remoto, das obrigações das partes envolvidas e organização do tempo de estudo;	Estudantes/Pais	Orientar quanto ao funcionamento das aulas remotas	Geren/Coordenação de Curso	CAE/SAPE/COTEPE /ESTUDANTES	Realizar reuniões on-line com estudantes e pais; Elaborar e publicar institucionalmente nas mídias digitais orientação do funcionamento das aulas remotas	Durante período de vigência das aulas remotas	Participação e desempenho satisfatório dos estudantes nas aulas de ensino remoto.
Acompanhamento Socioeconômico dos Estudantes	Acompanhar mensal dos alunos com vulnerabilidade alimentícia, financeira e social	Estudantes	Auxiliar os estudantes em situação de vulnerabilidade social	COTEPE E CAE	Coordenadores de cursos	Acompanhamento periodicamente dos estudantes em situação de vulnerabilidade social	Contínuo	Identificar os alunos com situação de vulnerabilidade social e incluir nas políticas institucionais de permanência e êxito
Disponibilização de laboratórios com computadores e internet para discentes.	Disponibilizar os laboratórios com computadores e internet para discentes sem acesso ao AVA com escala dos estudantes	Estudantes	Disponibilizar acesso à internet aos estudantes	GE, Coordenadores de Cursos	Assistentes de alunos	Organizar cronograma de uso dos laboratórios de informática do campus para os estudantes sem acesso à internet.	Durante período de vigência das aulas remotas	Fornecer equipamentos e meios para os estudantes com dificuldades de acesso acompanharem as aulas EAD.
Atendimento multiprofissional Remoto	Orientar os estudantes quanto aos trâmites de acesso ao atendimento multiprofissional de forma remota, essencialmente psicológico para os que já tem casos de ansiedade	Estudantes	Facilitar o acesso dos estudantes ao atendimento multiprofissional	CAE	Coordenadores de cursos	Disponibilizar aos estudantes os protocolos de atendimento	Contínuo	Atender a demanda apresentada pelos estudantes e/ou orientar os procedimentos a serem seguidos
Equilíbrio Quantitativo de Aulas Periodicidade Entrega Trabalhos	Equilibrar o quantitativo de aulas semanais e atividades postadas nas plataformas EAD, bem como disponibilização de maior tempo para entrega de atividades, contemplando intervalos	Estudantes	Ajustar o quantitativo de aulas de modo a manter equilíbrio com as atividades requeridas, visando um melhor acompanhamento por parte dos alunos	Professores	Coordenadores de cursos	Os professores deverão equilibrar a postagem de aulas e atividades (a serem entregues a cada 15 dias) no ambiente virtual,	Durante período de vigência das aulas remotas	Possibilitar um melhor acompanhamento das aulas pelos alunos

	de 15 dias.					possibilitando um melhor acompanhamento por parte dos alunos, especialmente aqueles com dificuldades de acesso.		
Avaliação das medidas de Permanência e Êxito	Estabelecer um cronograma de reuniões periódicas da comissão na perspectiva de dar efetividade a atuação da comissão de permanência e êxito, e avaliar as metas e ações previstas	Estudantes	Planejar, monitorar e avaliar as ações elencadas pela comissão de permanência e êxito	Coordenadores de Curso, COTEPE, Gerência e Professores / Membros da Comissão Local	Alunos representantes de turmas	Convocar e realizar reuniões da Comissão de Permanência e Êxito para acompanhamento metas planejadas	Durante período de vigência das aulas remotas	Possibilitar um melhor acompanhamento das ações com vista a diminuir as dificuldades enfrentadas pelos alunos no ensino remoto.
Divulgação das atribuições dos setores da Instituição, regulamentos acadêmicos e especificidades dos cursos ofertados;	Divulgar as atribuições pertinentes de cada setor, protocolos de atendimento e projeto pedagógico dos cursos ofertados para estudantes/responsáveis	Estudantes/Responsáveis	Os estudantes/responsáveis conhecem e utilizarem quando necessário os serviços prestados por cada setor e entender as particularidades de cada curso.	Gerem/Coordenação de Curso	CAE/SAPE/COTEPE	Disponibilizar aos estudantes através de meios digitais e outros as atribuições de cada setor, protocolos de atendimento e projeto pedagógico dos cursos.	Contínuo	Utilização dos serviços ofertados por cada setor do campus e conhecimento do curso que está vinculado
Metodologias de ensino e aprendizagem ead	Aperfeiçoamento metodológico do ensino remoto para estudantes, docentes e técnicos em educação	Estudantes/Docentes /Técnicos Administrativos em Educação	Aperfeiçoamento em práticas de ensino remoto	Gerem/Coordenação de Curso	CAE/SAPE/COTEPE	Oferta de curso de práticas de ensino remoto para estudantes, professores e técnicos em educação	Durante período de vigência das aulas remotas	Práticas exitosas no ensino remoto
Saúde em foco	Elaboração e divulgação de orientações quanto aos cuidados com a saúde mental e física, alimentação, e prevenção do uso drogas lícitas e ilícitas.	Estudantes	Manter os cuidados com a saúde	CAE	Gerem/Copete /Coordenações	Divulgar orientações para o equilíbrio da saúde	Contínuo	Bom estado de saúde dos estudantes
Acolhimento volta às aulas	Realizar momento de acolhida dos estudantes na volta às aulas	Estudantes	Recepcionar os estudantes na volta às aulas	CAE/Coordenação/Gerem /Cotepe	Professores/Técnicos em Educação	Palestra motivacional e orientação do retorno do período letivo	Início do período letivo	Acolhimento dos estudantes

Colinas do Tocantins-TO, 31 de julho de 2020.

JOSÉ JAMES TORRES DA SILVA
 Presidente da Comissão de Permanência e Êxito
 PORTARIA Nº 139/2020/CTO/REI/IFTO



Documento assinado eletronicamente por **Jose James Torres da Silva, Servidor**, em 31/07/2020, às 18:32, conforme horário oficial de Brasília, com fundamento no art. 6º, § 1º, do [Decreto nº 8.539, de 8 de outubro de 2015](#).



A autenticidade deste documento pode ser conferida no site http://sei.iftto.edu.br/sei/controlador_externo.php?acao=documento_conferir&id_orgao_acesso_externo=0, informando o código verificador **1045986** e o código CRC **04ED77A7**.

Av Bernardo Sayão, Chácara Raio do Sol Lote 29B — CEP 77760-000 Colinas do Tocantins/TO —
 portal.iftto.edu.br — colinas@iftto.edu.br

Referência: Processo nº 23725.012595/2020-28

SEI nº 1045986