



## CADERNO DE PROVA

► Cursos de Graduação

9/6/2024  
Domingo  
14 horas

### INSTRUÇÕES

**Leia atentamente as instruções da prova.**

1. Este CADERNO DE PROVA contém a proposta de redação e 60 questões de 1 a 60, dispostas da seguinte maneira:
  - a) 10 questões de Língua Portuguesa e Literatura Brasileira;
  - b) 5 questões de Língua Estrangeira – Espanhol ou Inglês (O candidato deverá responder apenas às questões relativas à língua estrangeira escolhida no ato da sua inscrição);
  - c) 10 questões de Matemática;
  - d) 5 questões de Biologia;
  - e) 5 questões de Química;
  - f) 5 questões de Física;
  - g) 5 questões de História;
  - h) 5 questões de Geografia;
  - i) 5 questões de Filosofia;
  - j) 5 questões de Sociologia.
2. Confira se seu CADERNO DE PROVA contém a quantidade de questões indicadas. Caso o caderno esteja incompleto, tenha defeito ou apresente qualquer divergência, comunique tal fato ao fiscal de sala para que ele tome as providências cabíveis.
3. Cada questão contém cinco alternativas e apenas uma delas deverá ser escolhida. O candidato receberá também um CARTÃO-RESPOSTA, que NÃO poderá ter rasuras, emendas ou dobraduras, pois isso impossibilitará sua leitura. Lembre-se: o CARTÃO-RESPOSTA é nominal e insubstituível, e não será fornecida outra cópia deste, exceto por erro de impressão.
4. O tempo disponível para resolver as questões objetivas e redigir a redação é de **quatro horas e trinta minutos**. Assim, recomendamos que o candidato leia com atenção todas as questões e, inicialmente, marque no seu CADERNO DE PROVA a alternativa que julgar correta.
5. Reserve os **trinta minutos** finais para marcar seu CARTÃO-RESPOSTA, observando bem o número da questão e a letra escolhida. Preencha todo o espaço correspondente à alternativa, não ultrapassando seus limites e evitando borrões. A marcação de mais de uma alternativa anulará a questão.
6. **Assine o CARTÃO-RESPOSTA** no local indicado, tendo o cuidado de não ultrapassar os limites.
7. Não será permitido, sob nenhum argumento, o uso de aparelhos de comunicação - telefones celulares, por exemplo - durante a realização da prova.
8. Ao terminar, entregue ao fiscal da sala o CARTÃO-RESPOSTA e a FOLHA DE REDAÇÃO.
9. A saída do candidato só será permitida após **duas horas** de duração da prova; porém, somente poderá levar consigo o seu CADERNO DE PROVA após **três horas e trinta minutos** do início de sua aplicação.



**INSTITUTO FEDERAL**  
Tocantins

# Tabela periódica

		18		17		16		15		14		13		12		11		10		9		8		7		6		5		4		3		2		1	
		2			9	8	7	6	5	14	13	12	11	10	9	8	7	6	5	4	3	2	1														
		He			F	O	N	C	B																												
		hélio			flúor	oxigênio	nitrogênio	carbono	boro																												
		4,0026			18,998	15,999	14,007	12,011	10,81																												
		10			17	16	15	14	13																												
		Ne			Cl	S	P	Si	Al																												
		neônio			cloro	enxofre	fósforo	silício	alumínio																												
		20,180			35,45	32,06	30,974	28,085	26,982																												
		18			35	34	33	32	31																												
		Ar			Br	Se	As	Ge	Ga																												
		argônio			bromo	selênio	arsênio	germânio	gálio																												
		39,95			79,904	78,971(8)	74,922	72,630(8)	69,723																												
		36			53	52	51	50	49																												
		Kr			I	Te	Sb	Sn	In																												
		criptônio			iodo	telúrio	antimônio	estanho	índio																												
		83,798(2)			126,90	127,60(3)	121,76	118,71	114,82																												
		54			85	84	83	82	81																												
		Xe			At	Po	Bi	Pb	Tl																												
		xenônio			astato	polônio	bismuto	chumbo	tálio																												
		131,29			210	209	208,98	207,2	204,38																												
		86			117	116	115	114	113																												
		Rn			Ts	Lv	Mc	Fl	Nh																												
		radônio			tennesso	livermório	moscóvio	fleróvio	nihônio																												
		118			71	70	69	68	67																												
		Og			Lu	Yb	Tm	Er	Ho																												
		oganessonio			lutécio	itérbio	tulio	érbio	hólmio																												
		284			173,05	168,93	167,26	162,50	157,25(3)																												
		103			102	101	100	99	98																												
		Lr			No	Md	Fm	Es	Cf																												
		laurêncio			nobelio	mendelevio	férmio	einsteinio	califórnio																												
3	Li	lítio	6,94	3	número atômico	Li	símbolo químico	lítio	nome	6,94	peso atômico (massa atômica relativa)																										

## LINGUAGENS, CÓDIGOS E SUAS TECNOLOGIAS

### PORTUGUÊS E LITERATURA BRASILEIRA

#### QUESTÃO 1

Leia o trecho a seguir e assinale a alternativa que apresenta uma análise **correta** sobre a coesão e a coerência do texto.

*Trecho:*

“A principal evidência dessa mudança atual do clima é o aquecimento global, que foi detectado no aumento da temperatura média global do ar e dos oceanos, no derretimento generalizado da neve e do gelo, e na elevação do nível do mar, não podendo mais ser negada.”

- A) A coesão é mantida pelo uso de conjunções e pronomes, mas a coerência é prejudicada pela falta de explicações detalhadas sobre o aquecimento global.
- B) A falta de pontuação adequada entre as cláusulas do texto compromete a coesão, embora a coerência seja mantida pela clareza das informações.
- C) A presença de informações repetitivas sobre o aquecimento global reduz a coesão do texto, mas mantém a coerência, pois todos os dados estão relacionados ao tema principal.
- D) O trecho é coerente ao relacionar diretamente o aquecimento global com suas consequências, utilizando elementos coesivos que unem bem as ideias apresentadas.
- E) O texto apresenta uma sequência lógica de ideias, o que contribui para a coesão, mas falta coerência, pois não há conexão entre a mudança do clima e suas evidências.

#### QUESTÃO 2

Considere o trecho a seguir e assinale a alternativa que descreve corretamente um dos elementos da narração presentes no texto.

*Trecho:*

“Naquela manhã chuvosa, Mariana caminhava apressadamente pela rua deserta, carregando um guarda-chuva vermelho. O vento frio fazia o tecido do casaco bater contra suas pernas enquanto ela tentava se proteger das rajadas. Seus pensamentos estavam longe, relembrando o telefonema inesperado que mudara seu dia.”

- A) A **ação** é o elemento central do trecho, detalhando os movimentos de Mariana enquanto ela se desloca pela rua.
- B) A **personagem** Mariana é apresentada de maneira estática, sem revelações sobre suas emoções ou pensamentos.
- C) O **tempo** narrativo é explicitamente indicado pelo uso do termo “Naquela manhã chuvosa”, situando a ação em um momento específico.
- D) O **narrador** é caracterizado como participante, uma vez que descreve as ações de Maria com uma visão subjetiva e pessoal.
- E) O trecho descreve predominantemente o **espaço**, enfatizando os elementos da rua e do ambiente ao redor de Mariana.

#### QUESTÃO 3

Observe a charge e o texto abaixo e assinale a alternativa que identifica corretamente o tipo de intertextualidade presente no texto.



Charge de Ziraldo sobre o poema 'No meio do caminho' (Foto: CPDOC/Jornal do Brasil)

*Texto:*

“No meio do caminho tinha uma pedra, tinha uma pedra no meio do caminho.” Pedro, ao ler o famoso poema de Drummond, lembrou-se imediatamente das dificuldades que enfrentava no trabalho, como se cada problema fosse uma pedra em seu caminho.”

- A) A intertextualidade presente na charge é uma intertextualidade **explícita (de forma direta)**, e a do texto é uma **citação direta**, pois o texto reproduz fielmente um trecho de uma obra de outro autor.
- B) A da imagem é uma intertextualidade **não verbal**, e a do texto é uma **paráfrase**, já que o autor do texto reescreve o poema de Drummond com suas próprias palavras.
- C) Tanto na charge como no texto trata-se de uma **alusão**, pois ambos fazem uma referência indireta ao poema de Drummond, sem citá-lo literalmente.
- D) A intertextualidade na charge é uma **paródia**, porque o texto modifica o sentido original do poema de Drummond para criar um efeito humorístico; já no texto, não há presença de elementos de intertextualidade.
- E) Nenhuma das alternativas anteriores está correta.

#### QUESTÃO 4

O Brasil é um país com diversas culturas, trazendo uma variedade de sotaques. Até mesmo numa mesma região, esse fenômeno se dá devido às variações linguísticas, que são as diferenças que uma língua apresenta mediante fatores como a região e as condições culturais ou sociais onde ela é usada. Existem quatro tipos de variações linguísticas. Leia o trecho a seguir e assinale a alternativa que melhor explica o tipo de variação linguística empregada.

*Trecho:*

“Na cidade de São Paulo, os jovens costumam usar a expressão ‘mano’ para se referir aos amigos, enquanto em Salvador é comum o uso de ‘véi’ com a mesma finalidade.”

- A) O trecho exemplifica uma variação **histórica**, pois mostra como as palavras mudaram de significado ao longo do tempo.
- B) O trecho exemplifica uma variação **geográfica**, mostrando como expressões diferentes são usadas em regiões distintas do país.
- C) O trecho exemplifica uma variação **social**, destacando como diferentes grupos sociais utilizam expressões diferentes para se referir aos amigos.

- D) O trecho exemplifica uma variação **situacional**, indicando que a escolha das expressões depende do contexto formal ou informal.
- E) Não existe variação linguística no texto, é apenas um exemplo de sotaques presentes em diferentes regiões.

#### QUESTÃO 5

Considerando que os **conectivos** são palavras ou expressões que interligam frases, períodos, orações, parágrafos, permitindo a sequência de ideias, analise a frase a seguir e assinale a alternativa que identifica corretamente a função sintática e o valor lógico-semântico do conectivo destacado.

“Paulo estudou muito para o exame, **mas** não conseguiu a nota desejada.”

- A) O conectivo “mas” tem função de **coordenação** e valor lógico-semântico de **oposição**.
- B) O conectivo “mas” tem função de **subordinação adverbial** e valor lógico-semântico de **consequência**.
- C) O conectivo “mas” tem função de **subordinação adverbial** e valor lógico-semântico de **causa**.
- D) O conectivo “mas” tem função de **coordenação** e valor lógico-semântico de **adição**.
- E) O conectivo “mas” tem função de **subordinação adverbial** e valor lógico-semântico de **condição**.

#### QUESTÃO 6

— O meu nome é Severino, não tenho outro de pia. Como há muitos Severinos, que é santo de romaria, deram então de me chamar Severino de Maria; como há muitos Severinos com mães chamadas Maria, fiquei sendo o da Maria do finado Zacarias. Mas isso ainda diz pouco: há muitos na freguesia, por causa de um coronel que se chamou Zacarias e que foi o mais antigo senhor desta sesmaria. Como então dizer quem fala

ora a Vossas Senhorias?  
Vejam: é o Severino  
da Maria do Zacarias,  
lá da serra da Costela,  
limites da Paraíba.  
Mas isso ainda diz pouco:  
se ao menos mais cinco havia  
com nome de Severino  
filhos de tantas Marias  
mulheres de outros tantos,  
já finados, Zacarias,  
vivendo na mesma serra  
magra e ossuda em que eu vivia.  
Somos muitos Severinos  
iguais em tudo na vida:  
na mesma cabeça grande  
que a custo é que se equilibra,  
no mesmo ventre crescido  
sobre as mesmas pernas finas,  
e iguais também porque o sangue  
que usamos tem pouca tinta.  
E se somos Severinos  
iguais em tudo na vida,  
morremos de morte igual,  
mesma morte Severina:  
que é a morte de que se morre  
de velhice antes dos trinta,  
de emboscada antes dos vinte,  
de fome um pouco por dia.

NETO, João Cabral de Mello. **Morte e Vida Severina**.  
Disponível em: <http://bibliotecadigital.puc-campinas.edu.br>.  
Acesso em: 19 maio 2024, p. 6-7.

Obra-prima do poeta João Cabral de Mello Neto, a obra *Morte e Vida Severina* é um auto de Natal que trata de temática relacionada à “seca no sertão nordestino”. Ao analisar o fragmento, considere as seguintes afirmações:

- I. O personagem Severino é retratado como alguém centrado no eu, destacando sua singularidade em relação aos outros. Ele enfatiza detalhes pessoais, como o nome dos pais e sua origem, rejeitando qualquer identidade coletiva.
- II. A descrição da serra como “magra e ossuda”, onde Severino vivia, emprega uma linguagem figurada que transpõe as condições físicas dos moradores para a própria paisagem, refletindo a dureza e a escassez vivenciadas na região.

- III. Na criação do seu “Auto de Natal pernambucano”, João Cabral homenageia a tradição dos cantadores populares de Pernambuco, o que é evidenciado pela estrutura do texto, composto predominantemente por forma fixa e versos decassílabos.
- IV. A metáfora “o sangue que usamos tem pouca tinta” destaca a desnutrição e a fragilidade dos Severinos, comparando implicitamente seu sangue diluído à tinta fraca para simbolizar sua saúde debilitada e baixa expectativa de vida.

Estão **corretas** apenas as alternativas:

- A) I e III
- B) II e IV
- C) I, II e IV
- D) I, III e IV
- E) II, III e IV

### QUESTÃO 7

“Enxuto, duro e silencioso, ‘Vidas Secas’ é um daqueles livros que mudam o leitor. Ninguém passa impune por ele. A aspereza do terreno, das pessoas e de suas vidas conduz a uma profunda reflexão sobre o povo, a condição humana e suas vidas.”

MARQUES, Ricardo. *Vidas Secas: um clássico imperdível*. In: RAMOS, Graciliano. **Vidas Secas**. Cotia: Pandora, 2024. 140 p.

De acordo com a análise de Ricardo Marques sobre *Vidas Secas*, a obra é destacada como uma narrativa que exerce um profundo impacto no leitor, incitando uma reflexão intensa sobre a condição humana e a realidade social. Com base nessa avaliação e nas particularidades que a elevam ao *status* de clássico imperdível, assinale a alternativa a seguir que **não** corresponde a uma das características narrativas e literárias atribuídas a ela.

- A) A obra usa um narrador onisciente para mostrar os sentimentos dos personagens, frequentemente incapazes de expressar suas próprias emoções devido à baixa instrução.
- B) A obra é estruturada em treze capítulos independentes, sendo classificada como uma coletânea de contos que retrata a vida de personagens estereotipados.

- C) O título do livro sugere uma *secura* que vai além do aspecto físico, incorporando também a vida da família de Fabiano, simbolizando a escassez enfrentada por eles.
- D) Fabiano, com seu vocabulário reduzido e dificuldade de comunicação, é retratado como vítima das injustiças sociais, mostrando as desigualdades presentes na sociedade.
- E) Ambientada no sertão nordestino no início do século XX, a obra aborda o tema do êxodo rural e a luta pela sobrevivência dos personagens.

## QUESTÃO 8

### Texto I

“[...] Desafio alguém a relatar fielmente algo que aconteceu. Entre o acontecimento e a narração do fato, alguma coisa se perde e por isso se acrescenta. O real vivido fica comprometido. E, quando se escreve, o comprometimento (ou o não comprometimento) entre o vivido e o escrito aprofunda mais o fosso. Entretanto, afirmo que, ao registrar estas histórias, continuo no premeditado ato de traçar uma *escrevivência*.”

EVARISTO, Conceição. **Insubmissas lágrimas de mulheres**. Belo Horizonte: Editorial Malê, 2016. p. 6.

### Texto II

“O que levaria determinadas mulheres, nascidas e criadas em ambientes não letrados, e quando muito, semi-alfabetizados, a romperem com a passividade da leitura e buscarem o movimento da escrita?

Tento responder. Talvez, estas mulheres (como eu) tenham percebido que se o ato de ler oferece a apreensão do mundo, o de escrever ultrapassa os limites de uma percepção da vida. Escrever pressupõe um dinamismo próprio do sujeito da escrita, porporcionando-lhe a sua auto-inscrição no interior do mundo. E, em se tratando de um ato empreendido por mulheres negras, que historicamente transitam por espaços culturais diferenciados dos lugares ocupados pela cultura das elites, escrever adquire um sentido de insubordinação. Insubordinação que pode se evidenciar, muitas vezes, desde uma escrita que fere ‘as normas cultas’ da língua, caso exemplar o de Carolina Maria de Jesus, como também pela escolha da matéria narrada.

A nossa *escrevivência* não pode ser lida como histórias para ‘ninnar os da casa grande’ e sim para incomodá-los em seus sonos injustos.”

EVARISTO, Conceição. Da *Gragia-Desenho de minha mãe* - um dos lugares de nascimento da minha escrita. *In*: ALEXANDRE, Marcos Antônio (org.). **Representações Performativas Brasileiras**: Teorias, práticas e suas interfaces. Belo Horizonte: Mazza Edições, 2007. p. 16 -21.

Conceição Evaristo, na apresentação de *Insubmissas Lágrimas de Mulheres* (Texto I), associa o registro narrativo à *escrevivência*, enfatizando sua relevância. No Texto II, em um depoimento da autora em um evento acadêmico em 2005, ela explora a relação entre *escrevivência* e resistência de mulheres negras. Com base nessas informações, marque a única alternativa que **não** evidencia a presença da *escrevivência* no livro *Insubmissas Lágrimas de Mulheres*.

- A) A inversão do sujeito produtor do discurso desafia a perspectiva patriarcal e etnocêntrica, permitindo que as mulheres negras contem suas próprias histórias.
- B) A autora empreende uma busca da identidade através das personagens, construindo estratégias de redefinição de suas identidades.
- C) Com o foco narrativo em terceira pessoa, cada narrativa é protagonizada por uma mulher negra, relacionando ficção e realidade, e criando um discurso insubordinado e insurgente.
- D) Evaristo propõe uma leitura longe da vitimização, enfatizando a superação da violência e a autoafirmação da condição negra e feminina contemporânea.
- E) Todas as histórias são conectadas por meio da própria história da autora, que se insere como personagem-ouvinte-narradora, entrevistando e registrando as histórias das protagonistas.

## QUESTÃO 9

Sobre a abordagem da temática do nacionalismo na obra *Triste Fim de Policarpo Quaresma*, de Lima Barreto, é **correto** afirmar que:

- A) Lima Barreto retrata o nacionalismo como uma força unificadora e benéfica para a sociedade, mostrando como Policarpo Quaresma é amplamente respeitado e admirado por suas ações em prol da identidade nacional.
- B) A obra retrata o nacionalismo de forma neutra, apresentando Policarpo Quaresma como um

personagem que busca promover as tradições brasileiras, refletindo o pensamento romântico de nação da época em que foi escrito.

- C) O autor critica o nacionalismo através de Policarpo Quaresma, mostrando como suas ações em prol da identidade nacional são eficazes, porém sem uma visão unidimensional, pois o personagem enfrenta tanto apoio quanto rejeição em suas tentativas.
- D) O nacionalismo é retratado como uma ideologia ultrapassada e prejudicial na obra *Triste Fim de Policarpo Quaresma*, com o protagonista sendo mostrado como um revolucionário que busca, incansavelmente, desconstruir o ideal ufanista de nação defendido pela sociedade da época.
- E) O autor retrata o nacionalismo de forma crítica, satirizando o nacionalismo ingênuo através do idealista Policarpo, expondo as falhas das instituições brasileiras e o distanciamento entre ideais utópicos e a realidade.

### QUESTÃO 10

A obra *Minha Vida de Menina*, escrita por Helena Morley, retrata a vida cotidiana de uma adolescente na cidade de Diamantina, Minas Gerais, durante os anos de 1893 e 1895. Sobre a representação da mulher nessa obra, pode-se fazer várias afirmações, entre estas:

- I. Mulheres negras são retratadas na obra como símbolos de liberdade, evidenciando a independência do patriarcado almejada pela narradora-personagem, pois elas escapam das restrições sociais ao levar uma vida mais fácil e sem perseguições por suas escolhas.
- II. As mulheres da família Morley são retratadas como pessoas que vivem em função de seus maridos e filhos, revelando um contexto no qual o papel da mulher estava centrado nas responsabilidades domésticas e familiares.
- III. Jornais da época, como *O Sexo Feminino*, delineavam os preceitos de conduta para as mulheres brancas, destacando a pressão social sobre elas para se enquadrarem em papéis de “anjo” ou “demônio” com base em seu comportamento.
- IV. Helena destaca-se das mulheres da família Morley por seu comportamento distinto, evidenciando uma mentalidade menos

conservadora em relação aos papéis femininos na sociedade oitocentista.

Estão **corretas** apenas as alternativas:

- A) II e III  
B) II e IV  
C) I, II e III  
D) I, II e IV  
E) II, III e IV

### LÍNGUA ESTRANGEIRA – INGLÊS

#### RWANDA

#### The World`s First Women - Led Country

Ruanda will soon become the first country in the world where female politicians outnumber male politicians. The small central African country has made huge progress since its tragic genocide in the 1990s. (It) can now proudly call itself a beacon of sexual equality. The ruling party coalition won 78% of seats in the election. Women took at least 44 out of a total of the 80 seats. Women may still win another three undecided seats. The head of the country`s election commission stated, “It`s clear women representatives will be more than 50 percent .” Since the genocide, the government has encouraged women into politics. Many in Rwanda say the election results show that people are fed up with male- dominated politics. They say women will bring freshness and change to the nation.

Women`s groups were quick to praise the government of President Paul Kagame for promoting such a strong gender equality program. A female voter told the BBCs Focus on Africa show that the new political landscape would help strengthen her country. She explained, “Men, especially in our culture, used to think that women are there to be in the house, cook food, look after the children... but the real problems of a family are known by a woman and when (they) do it, they help a country to get much better. [...]

Extracted from  
[http://www.breakingnewsenglish.com/0809/080918-ender\\_equality.doc](http://www.breakingnewsenglish.com/0809/080918-ender_equality.doc). Accessed on January 11, 2010.

### QUESTÃO 11

O texto informa que:

- A) Ruanda é o menor país da África.
- B) Em Ruanda, os homens ainda dominam a política.
- C) O genocídio ocorrido na década de 1990 teve como principais vítimas as mulheres de Ruanda.
- D) Ruanda deverá ser o primeiro país do mundo onde o número de mulheres na política supera o número de homens.
- E) As mulheres de Ruanda não acreditam que as mudanças no cenário político do país possam trazer bons resultados.

### QUESTÃO 12

Assinale a alternativa que **não** está correta de acordo com o texto.

- A) As mulheres de Ruanda estão orgulhosas por terem conquistado sua igualdade.
- B) *Focus on Africa* é um noticiário da rede BBC.
- C) O total de cadeiras a preencher na última eleição em Ruanda era 80.
- D) Para as mulheres de Ruanda, ainda é possível conquistar a maioria das cadeiras disponíveis para esta eleição.
- E) Os homens ruandeses acham que as mulheres são muito frescas e precisam mudar esse comportamento para obterem a maioria dos votos da nação.

### QUESTÃO 13

Os pronomes IT e THEY, entre parênteses no texto, referem-se, respectivamente, a:

- A) genocídio e mulheres ruandesas.
- B) genocídio e homens ruandeses.
- C) progresso e homens ruandeses.
- D) Ruanda e mulheres ruandesas.
- E) Ruanda e homens ruandeses.

### QUESTÃO 14

O que as palavras entre parênteses nas frases significam? Assinale a resposta **correta**:

“It can now proudly call itself a (BEACON) of sexual equality.”

“Many in Rwanda say the election results show that people are (FED UP WITH) male-dominated politics.”

- A) dark - satisfied with
- B) excluded - longing for
- C) guiding light - tired of
- D) meal - enthusiastic about
- E) new - angry with

### QUESTÃO 15

Leia as questões a seguir:

1. What time.....usually get up?  
I usually get up at about 7 o'clock.
2. How often.....football?  
He plays football about twice a week.
3. How much.....?  
It costs about \$ 1000.

Os verbos auxiliares corretos que completam as frases 1, 2 e 3 são, respectivamente:

- A) do you - does he play - does it cost
- B) do you - he plays - does it cost
- C) do you - does he play - it cost
- D) did you - he does - does it cost
- E) you do - he does - does it cost

### LÍNGUA ESTRANGEIRA – ESPANHOL

### LEIA O TEXTO PARA RESPONDER ÀS QUESTÕES 11 E 12

Menudas Piezas

Candela cometió el error de pensar que el ascensor social sólo funciona en la única dirección de subida. Su trabajo como educadora en un colegio de élite se

ha desvanecido, igual que su matrimonio en un traumático e inesperado divorcio. A Candela no le queda otro remedio que volver al barrio del que salió con la esperanza de no volver, pidiendo ayuda a su hermana y su madre. Ahora le toca recolocar las piezas de su vida, y buscar una segunda oportunidad donde poder empezar de cero. Su única solución pasa por empezar a dar clases en su antiguo instituto, enseñando a estudiantes con problemas de integración. Un grupo de perdedores por el que nadie da un duro, pero de los que puede llegar a aprender muchísimo. Ayudándose mutuamente, este grupo de jóvenes puede llegar a convertirse en campeones de ajedrez en España.

Disponibile en: <https://www.sensacine.com/peliculas/pelicula-318633/>. Acceso en 16 de maio de 2024.

### QUESTÃO 11

En el texto, la expresión “menudas piezas” tiene el sentido de:

- A) Pensar en una única dirección.
- B) Piezas pequeñas e insignificantes.
- C) Detalles minuciosos y complicados.
- D) Personas con personalidades difíciles de manejar.
- E) Oportunidad para reinventarse y comenzar de nuevo.

### QUESTÃO 12

El término “ascensor social” empleado en el texto representa:

- A) la capacidad de ascender en la jerarquía social y económica.
- B) la movilidad social y la igualdad de oportunidades.
- C) una marca popular de ascensores utilizada en edificios de élite.
- D) un mecanismo físico utilizado para transportarse verticalmente dentro de un edificio.
- E) un estatus social y riqueza en la sociedad moderna.

### QUESTÃO 13

En el fragmento de la canción se puede observar el uso de varias figuras de lenguaje para resaltar y

profundizar en la experiencia emocional de la persona mencionada. La opción en que el verso describe mejor la figura de lenguaje es:

- A) “Donde su siesta es la paz de tu armonía.” (sinestesia)
- B) “Pero prefiere mil veces sus sueños antes de verse sola en su alecto.” (hipérbole)
- C) “Lo que daría yo por cambiar su temor por una estrella donde sin golpes viviera ella sola.” (ironía)
- D) “Y en tu ventana gritas al cielo pero lo dices calada.” (paradoxo)
- E) “Lo que daría yo por cambiar su temor por una estrella donde sin golpes viviera ella sola.” (catacrese)

### QUESTÃO 14

Analice la campaña abajo:



Disponibile en: <https://www.medellin.gov.co>. Acceso en 16 de maio de 2024.

Al analizar los aspectos verbales y no verbales, se puede afirmar que la campaña:

- I. Tiene el objetivo de promover la inclusión y la valoración de las personas con discapacidad, resaltando sus capacidades, habilidades y talentos.
- II. Busca cambiar la percepción social y fomentar oportunidades equitativas en diversos ámbitos, incluyendo el deporte.

- III. Fomentar la integración de personas con discapacidad en eventos deportivos de élite.  
IV. Resaltar las limitaciones de las personas con discapacidad para aumentar la conciencia sobre sus necesidades.

Son **correctas** solo las alternativas:

- A) I e II  
B) I e III  
C) I e IV  
D) I, II e III  
E) I, II, III e IV

### QUESTÃO 15

En la campaña, se emplean “Hazlo y Hágale”. De acuerdo con la gramática normativa, es **correcto** afirmar que:

- A) “Hazlo” y “Hágale” son formas del presente de indicativo para la segunda persona del singular (tú) y indica una acción que se le está instando a realizar a alguien de manera indirecta.  
B) “Hazlo” es la forma de presente de indicativo para la segunda persona del singular (tú), y indica una acción que se le está instando a realizar a alguien de manera directa.  
C) “Hazlo” es la forma imperativa para la segunda persona del singular (tú) y indica una acción que se le está instando a realizar a alguien de manera directa.  
D) “Hágale” es la forma imperativa para la segunda persona del plural y se utiliza para indicar una acción que se le está instando a realizar a alguien de manera directa.  
E) “Hágale” es la forma imperativa para la primera persona del singular (usted) y se utiliza para indicar una acción que se le está instando a realizar a alguien de manera indirecta y formal.

## MATEMÁTICA E SUAS TECNOLOGIAS

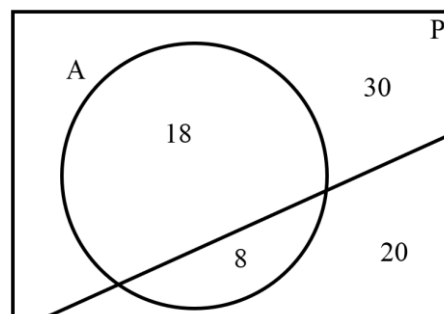
### MATEMÁTICA

#### QUESTÃO 16

A anemia é uma doença caracterizada pela perda do volume de hemoglobina no sangue, pigmento que dá cor aos glóbulos vermelhos. A condição pode acontecer pela carência de nutrientes essenciais, como o zinco, a vitamina B12, algumas proteínas e, principalmente, o ferro.

Fonte: <https://www.al.pi.leg.br/radio/noticias-radio/anemia-afeta-30-da-populacao-mundial-alerta-oms>.

No diagrama a seguir, uma população P foi definida para estudar a anemia. O círculo A representa pessoas que têm anemia, sendo 18 homens e 8 mulheres. Na população também há 30 homens e 20 mulheres que não têm anemia.



Escolhendo uma pessoa ao acaso da população P, a probabilidade de a pessoa ser mulher, dado que a pessoa tem anemia, é:

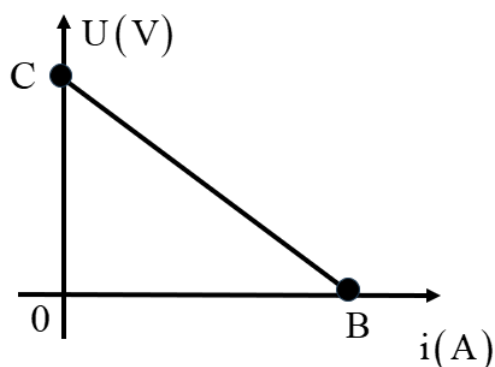
- A) 10/13  
B) 9/13  
C) 7/19  
D) 4/13  
E) 2/19

#### Rascunho

### QUESTÃO 17

Eletrodinâmica é uma parte da física que estuda a eletricidade em movimento. No gráfico a seguir, é representada a diferença de potencial  $U$  de um gerador elétrico em função da corrente elétrica  $i$ .

Na vertical (ordenada), está a diferença de potencial  $U$ , em volt (V); e a intensidade da corrente elétrica  $i$ , em ampère (A), está na horizontal (abscissa). Com base nisso, julgue cada proposição em verdadeira ou falsa.



- I. No ponto C, a ordenada representa a diferença de potencial máxima.
- II. No ponto B, a abscissa representa a intensidade mínima da corrente elétrica.
- III. A abscissa do ponto B é a raiz ou zero da diferença de potencial.

Estão **corretas** apenas as alternativas:

- A) II
- B) I e II
- C) I e III
- D) II e III
- E) I, II e III

### QUESTÃO 18

Quirino é o papai de Maria Júlia, e deseja valorizar o esforço da filha nos estudos através de premiação em dinheiro.

Para receber a premiação, Maria Júlia deve responder a uma prova semanal no período de março a junho; caso ela obtenha média igual ou superior a 80 pontos em cada prova, a sua premiação seguirá uma progressão aritmética com razão R\$ 5,00.

O quadro a seguir representa a pontuação que Maria Júlia conseguiu em cada prova semanal e a data de cada mês.

Março	Pontuação	Maio	Pontuação
2	85	2	90
9	80	9	100
16	90	16	100
23	95	23	100
30	80	30	90
Abril	Pontuação	Junho	Pontuação
2	85	2	85
9	80	9	85
16	90	16	80
23	95	23	80
30	80	30	95

Sabendo que o valor inicial foi de R\$ 50,00, então o valor total que Maria Júlia conseguiu no fim do mês de junho, em R\$, foi:

- A) 145
- B) 1.950
- C) 2.000
- D) 3.900
- E) 4.000

### QUESTÃO 19

O mês de maio de 2024 foi marcado pelas enchentes de níveis históricos no estado do Rio Grande do Sul, onde moradores tiveram de ser resgatados por voluntários em barcos.

Se um grupo de 10 pessoas ilhadas pelas águas da correnteza das chuvas do Rio Grande do Sul tivesse de ser resgatado por um único barco cuja capacidade fosse de 2 pessoas por vez, exceto a tripulação voluntária do barco, de quantas maneiras diferentes seria possível realizar o resgate desse grupo de pessoas?

- A) 5
- B) 20
- C) 28
- D) 45
- E) 40.320

### QUESTÃO 20

Um reservatório no formato cilíndrico, com diâmetro de 8 m e altura de 6 m, está totalmente cheio de água. Sendo a vazão de esvaziamento de 120 L/min, então, o tempo, em minutos, para que o reservatório esteja exatamente com  $\frac{1}{3}$  da capacidade de água é de:

Dado:  $\pi = 3$  e  $1 \text{ m}^3 = 1000 \text{ L}$ .

- A) 600
- B) 800
- C) 1200
- D) 1.600
- E) 9600

### QUESTÃO 21

Uma calça jeans em promoção está sendo vendida, na Loja do Pequi, com um desconto de 30%, por R\$ 245,00. Diante dessa informação, qual o valor dessa mesma calça sem o desconto de 30%?

- A) R\$ 415,00
- B) R\$ 350,00
- C) R\$ 320,00
- D) R\$ 318,50
- E) R\$ 275,00

### QUESTÃO 22

Dona Malfada vende bijuterias a R\$ 5,00 cada unidade. Considerando que cada bijuteria vendida tenha um custo de R\$ 1,50 e que sua despesa mensal para produção dessas bijuterias seja de R\$ 600,00 independente do número de bijuterias vendidas, qual será o lucro de Dona Mafalda se ela vender 350 bijuterias em um determinado mês?

- A) R\$ 625,00
- B) R\$ 1.150,00
- C) R\$ 1.225,00
- D) R\$ 1.750,00
- E) R\$ 1.675,00

### QUESTÃO 23

Qual o número de anagramas da palavra PALMAS?

- A) 720
- B) 45
- C) 360
- D) 90
- E) 180

### QUESTÃO 24

A população de uma cidade do interior de São Paulo cresce à taxa constante de 2% ao ano. Se hoje a população dessa cidade é de 10.000 habitantes, qual será essa população daqui a 5 anos? Considere  $(1,02)^5 = 1,104$ .

- A) 10.104
- B) 11.040
- C) 11.400
- D) 11.104
- E) 104.000

### QUESTÃO 25

Uma urna contém exatamente trinta bolas, numeradas de 1 a 30. Retirando-se ao acaso uma bola dessa urna, observa-se que o número é menor do que 10. Qual é a probabilidade de que esse número seja par?

- A)  $\frac{1}{3}$
- B)  $\frac{2}{9}$
- C)  $\frac{9}{30}$
- D)  $\frac{5}{30}$
- E)  $\frac{4}{9}$

## CIÊNCIAS DA NATUREZA E SUAS TECNOLOGIAS

### BIOLOGIA

### QUESTÃO 26

Nos ecossistemas, observa-se uma complexidade de interações dos organismos entre si e com o ambiente. Os ecossistemas apresentam dois componentes essenciais inter-relacionados, pois são espaços onde comunidades biológicas vivem integradas aos componentes não vivos em

determinado tempo. Considerando que esses componentes bióticos e abióticos interagem e propiciam a ciclagem da matéria e o fluxo da energia, qual dos seguintes componentes dos ecossistemas é responsável por incorporar matéria orgânica produzida pelos autótrofos para obter energia necessária?

- A) Componentes bióticos
- B) Componentes abióticos
- C) Detritívoros
- D) Organismos autótrofos
- E) Organismos heterótrofos

### QUESTÃO 27

Sob condições naturais, o potencial de crescimento de uma determinada população é limitado pela disponibilidade de fatores e recursos presentes do meio. A ação desses fatores em conjunto constitui a resistência do meio, geralmente levando as taxas de natalidade e de mortalidade a se equivalerem, de modo que o número de indivíduos de uma população tende a permanecer mais ou menos constante ao longo do tempo. Como a intensidade dos fatores limitantes geralmente varia ao longo do tempo, observa-se que o tamanho das populações passa por flutuações periódicas. Assim, qual das seguintes afirmações sobre os fatores que limitam o crescimento de uma população biológica está **correta**?

- A) A competição interespecífica não tem impacto significativo sobre o crescimento populacional, pois as espécies sempre encontram recursos suficientes para a sobrevivência de sua população.
- B) A superpopulação pode levar à diminuição da taxa de natalidade devido ao aumento do estresse e da competição por recursos, mesmo que haja alimento em abundância.
- C) O tamanho das populações é estável ao longo do tempo, pois os indivíduos de cada espécie se adaptam perfeitamente às condições ambientais.
- D) O tamanho da população da presa independe da predação, pelo fato que a população de predadores é que sofre efeito negativo pela falta de disponibilidade de alimento.
- E) Quando a densidade populacional aumenta, a taxa de natalidade sempre aumenta, pois há mais indivíduos para reproduzir.

### QUESTÃO 28

A Engenharia Genética possibilita avanços na manipulação do DNA, permitindo a transferência de material genético entre organismos e multiplicação de genes desejados. Entretanto, o melhoramento genético pode aumentar a vulnerabilidade das culturas às pragas e a condições ambientais desfavoráveis. Por que a redução da variabilidade genética pode representar um problema para as plantações?

- A) Melhora a produtividade agrícola.
- B) Diminui a dependência de agrotóxicos.
- C) Aumenta a diversidade genética das culturas.
- D) Aumenta a resistência das plantas às doenças.
- E) Torna as plantações mais suscetíveis a pragas e condições ambientais adversas.

### QUESTÃO 29

As diversas reações químicas que ocorrem na fotossíntese têm sido agrupadas em duas etapas interligadas, que são a etapa fotoquímica, ou dependente da luz, que ocorre nos tilacoides, e a etapa química, ou fixadora de carbono, que ocorre no estroma do cloroplasto sem a participação direta da luz. Essas etapas são essenciais para o processo de conversão de energia luminosa em energia química. Sendo assim, analise as seguintes afirmações sobre a etapa fotoquímica da fotossíntese.

- I. A fotólise da água ocorre na etapa química da fotossíntese.
- II. O ATP formado na fotofosforilação cíclica é utilizado no ciclo de Calvin-Benson.
- III. Na fotofosforilação acíclica, os elétrons que saem de um dos fotossistemas não retornam ao mesmo fotossistema.
- IV. Na fotofosforilação cíclica, os elétrons retornam às moléculas de clorofila do mesmo fotossistema do qual saíram.

Estão **corretas** apenas as alternativas:

- A) I e IV
- B) II e III
- C) III e IV
- D) I, III e IV
- E) II, III e IV

### QUESTÃO 30

Os poluentes atmosféricos têm um impacto significativo na qualidade do ar das grandes cidades, afetando a saúde humana e o meio ambiente. Dentre esses poluentes, o ozônio troposférico é particularmente nocivo, podendo causar problemas respiratórios e irritação nos olhos. Considere as seguintes proposições a respeito do ozônio.

O aumento da taxa de formação de ozônio na baixa atmosfera é potencializado pela presença de poluentes liberados pelos veículos motorizados nas grandes cidades

**PORQUE**

Esses poluentes favorecem a reação química que leva à formação de ozônio.

Está **correto** dizer que:

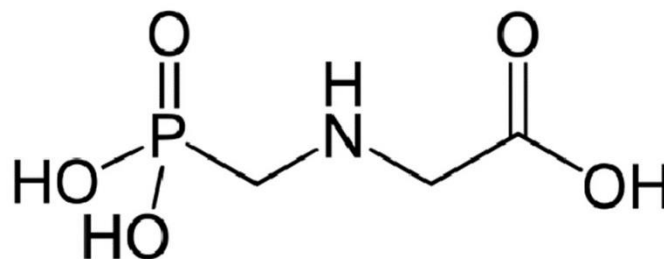
- A) As duas proposições são falsas.
- B) A primeira proposição é verdadeira, e a segunda proposição é falsa.
- C) As duas proposições são verdadeiras, mas a segunda não é uma justificativa correta da primeira.
- D) A primeira proposição é falsa, e a segunda proposição é verdadeira.
- E) As duas proposições são verdadeiras, e a segunda é uma justificativa correta da primeira.

### QUÍMICA

### QUESTÃO 31

O glifosato é o herbicida agrícola mais utilizado no mundo. O uso indiscriminado deste produto associado à infraestrutura inadequada ou inexistente para lavagem de equipamentos de proteção individual (EPI) e máquinas de aplicação causou contaminação do meio aquático e do ambiente terrestre. A Agência Internacional para a pesquisa sobre o câncer da Organização Mundial da Saúde classificou o glifosato como provavelmente cancerígeno para humanos, além de provocar alguns efeitos imunotóxicos nos peixes, sendo considerado um composto orgânico de função mista (figura abaixo).

Considere nesta questão: Massas atômicas: C = 12; H = 1; O = 16; N = 14; e P = 31.

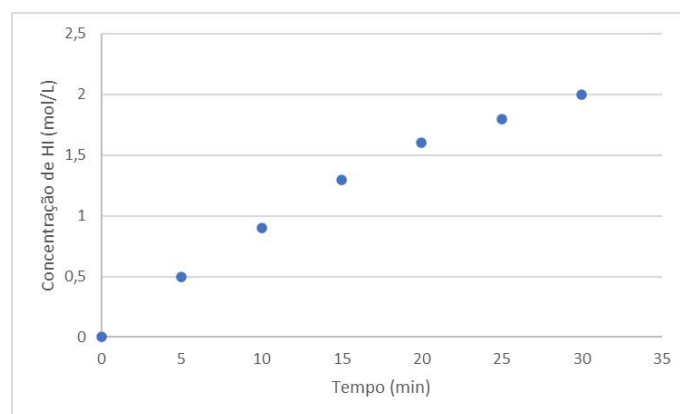
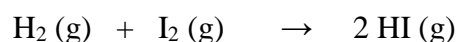


Observando a estrutura do glifosato, podemos informar que, **exceto**:

- A) A massa molar é 169 g/mol.
- B) É um composto organofosforado.
- C) A fórmula química do glifosato é  $C_3H_8NO_5P$ .
- D) Os grupos amino e carboxílico estão presentes.
- E) Os grupos das amidas e dos ácidos carboxílicos estão presentes.

### QUESTÃO 32

O gráfico a seguir mostra os dados experimentais obtidos durante a formação de ácido iodídrico ao longo do tempo e segundo a reação:

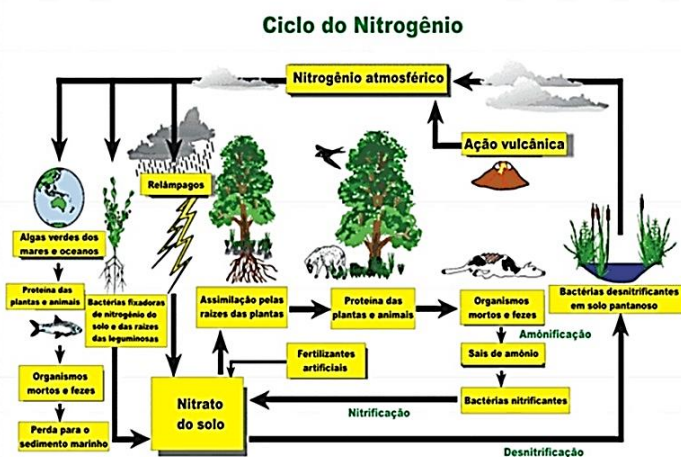


A velocidade da reação, no intervalo de 5 a 30 minutos, expressa em número de mols consumidos de gás hidrogênio por minuto, vale:

- A) 0,015 mol/L.min
- B) 0,01 mol/L.min
- C) 0,02 mol/L.min
- D) 0,03 mol/L.min
- E) 0,06 mol/L.min

### QUESTÃO 33

O nitrogênio é encontrado na forma de  $N_2$  na atmosfera e é o principal componente do ar, correspondendo a cerca de 78% de sua composição. Apesar de sua grande disponibilidade, poucas espécies são capazes de utilizá-lo dessa forma, sendo essa uma capacidade atribuída a alguns tipos de bactérias e cianobactérias. A capacidade de capturar o  $N_2$  é essencial para garantir que esse elemento consiga completar seu ciclo entre os componentes vivos e físico-químicos do planeta. Nos componentes vivos, o nitrogênio é fundamental, pois faz parte da constituição de proteínas e ácidos nucleicos. Vale destacar também que sua deficiência no solo desencadeia problemas graves na agricultura. Observe o ciclo do nitrogênio na figura a seguir e assinale a alternativa **incorreta**:



- A) A nitrificação é uma etapa que ocorre em ambiente aeróbio.
- B) As bactérias saprófitas e várias espécies de fungos são os principais responsáveis pela decomposição de materiais orgânicos mortos. Esses microrganismos utilizam as proteínas e os aminoácidos como fonte para suas próprias proteínas e liberam o excesso de nitrogênio sob a forma de amônio ( $NH_4^+$ ). Esse processo é denominado amonificação.
- C) Durante o processo de desnitrificação no ambiente aquático, ocorre um grande consumo de oxigênio pelas bactérias desnitrificantes, e isso pode comprometer o crescimento de peixes e outros animais.
- D) Das várias classes de organismos fixadores de nitrogênio, as bactérias simbióticas são, incomparavelmente, as mais importantes em

termos de quantidades totais de nitrogênio fixado. A mais comum das bactérias fixadoras de nitrogênio é a *Rhizobium*, que é um tipo de bactéria que invade as raízes de leguminosas (angiospermas da família *Fabaceae* ou *Leguminosae*), tais como trevo, ervilha, feijão e alfafa.

- E) Os solos cultivados exibem frequentemente um declínio constante no conteúdo de nitrogênio. O nitrogênio pode ser também perdido quando a parte superficial do solo é decapitada pela erosão ou quando sua superfície é destruída pelo fogo. O nitrogênio é também removido pela lixiviação. Os nitratos e nitritos, que são ânions, mostram-se particularmente suscetíveis à lixiviação pela água que se infiltra através do solo.

### QUESTÃO 34

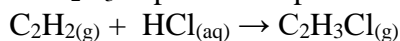
O tratamento de água é um conjunto de procedimentos físicos e químicos que são aplicados na água para que esta fique em condições adequadas para o consumo, ou seja, para que a água se torne potável. O processo de tratamento de água a livra de qualquer tipo de contaminação, evitando a transmissão de doenças. Na etapa da coagulação, as partículas finas em suspensão são aglomeradas e aumentadas de volume por meio da adição de **sulfato de alumínio e hidróxido de cálcio**. Essas substâncias servem para aglomerar (juntar) partículas sólidas que se encontram na água, como a argila. Em tanques de concreto com a água em movimento, a água é agitada lentamente a fim de possibilitar que as partículas sólidas se aglutinem em flocos maiores com microestrutura porosa para que possam decantar-se. Na etapa de decantação, a água é direcionada para outros tanques e, pela ação da gravidade, os flocos com as impurezas e as partículas ficam depositados no fundo dos tanques, separando-se da água. A água passa por filtros formados por carvão ativado, areia, pedras e diversos outros elementos filtrantes. Nesta etapa, as impurezas de tamanho pequeno que não aderiram aos flocos na etapa anterior ficam retidas no filtro. É aplicado na água cloro ou ozônio para eliminar microrganismos causadores de doenças. O cloro agirá como desinfetante ao eliminar os microrganismos em geral e como oxidante de compostos orgânicos e inorgânicos presentes. É aplicado flúor na água para prevenir a formação de cárie dentária em crianças na forma de **fluoreto de**

**cálculo.** Na sequência, adiciona-se na água uma certa quantidade de **carbonato de sódio** com a finalidade de corrigir o pH da água e preservar a rede de encanamentos de distribuição. As fórmulas dos compostos químicos destacados no texto são:

- A)  $\text{Al}_2\text{SO}_4$ ,  $\text{CaOH}$ ,  $\text{CaF}$  e  $\text{Na}_2\text{CO}_3$
- B)  $\text{Al}_2\text{SO}_4$ ,  $\text{Ca}(\text{OH})_2$ ,  $\text{CaF}$  e  $\text{NaCO}_3$
- C)  $\text{Al}_2(\text{SO}_4)_3$ ,  $\text{CaOH}_2$ ,  $\text{CaF}_2$  e  $\text{NaCO}_3$
- D)  $\text{Al}_2(\text{SO}_4)_3$ ,  $\text{Ca}(\text{OH})_2$ ,  $\text{CaF}_2$  e  $\text{Na}_2\text{CO}_3$
- E)  $\text{Al}_2(\text{SO}_4)_3$ ,  $\text{Ca}_2(\text{OH})_3$ ,  $\text{Ca}_2\text{F}_2$  e  $\text{Na}_2\text{CO}_3$

### QUESTÃO 35

Sob condições apropriadas, gás acetileno ( $\text{C}_2\text{H}_{2(\text{g})}$ ) e ácido clorídrico reagem para formar cloreto de vinila  $\text{C}_2\text{H}_3\text{Cl}_{(\text{g})}$ . Essa substância é usada para produzir policloreto de vinila (P.V.C.). A reação na formação do  $\text{C}_2\text{H}_3\text{Cl}$  pode ser representada pela equação:



Quando se usa 2,6 kg de acetileno, o volume de gás cloreto de vinila formado, nas CNTP ( $0^\circ\text{C}$  e 1 atm), é igual a:

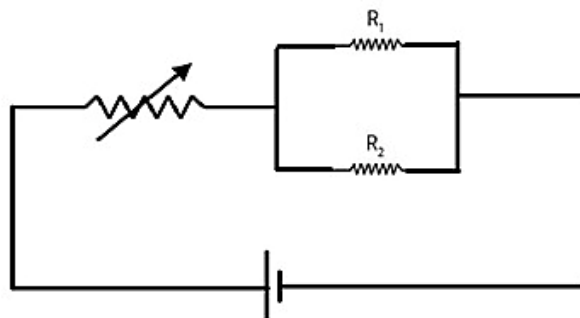
Considere que 1 mol de gás ideal ocupa 22,4 litros de volume e as massas atômicas: C = 12; H = 1; Cl = 35,5.

- A) 2,24  $\text{m}^3$
- B) 224  $\text{m}^3$
- C) 2240  $\text{m}^3$
- D) 2,24 L
- E) 22,4 L

### FÍSICA

### QUESTÃO 36

Em uma atividade no laboratório de física, o professor monta um circuito elétrico com um potenciômetro (resistor ajustável) e duas resistências elétricas  $R_1 = 20\Omega$  e  $R_2 = 30\Omega$ . O circuito elétrico é ligado a uma fonte de 48V. A corrente que percorre o circuito é de 2A. A atividade proposta pelo professor é que os estudantes calculem o valor da resistência do potenciômetro, que nessa configuração vale:



- A)  $6\Omega$
- B)  $10\Omega$
- C)  $12\Omega$
- D)  $24\Omega$
- E)  $48\Omega$

### QUESTÃO 37

Uma garota realiza o desafio do gol. Ela posiciona a bola de futebol distante a 36 metros do gol. A garota chuta a bola parada em direção ao gol e acerta o travessão. A velocidade inicial da bola, após o chute, tem intensidade de  $v_0 = 30 \text{ m/s}$  com um ângulo  $\alpha$  (alfa) em relação ao solo horizontal. Desprezando a influência do ar e considerando  $g = 10 \text{ m/s}^2$ ,  $\cos \alpha = 0,8$  e  $\sin \alpha = 0,3$ , podemos afirmar que a altura do travessão em relação ao solo é:

- A) 2,25 m
- B) 2,75 m
- C) 2,81 m
- D) 3,32 m
- E) 3,45 m

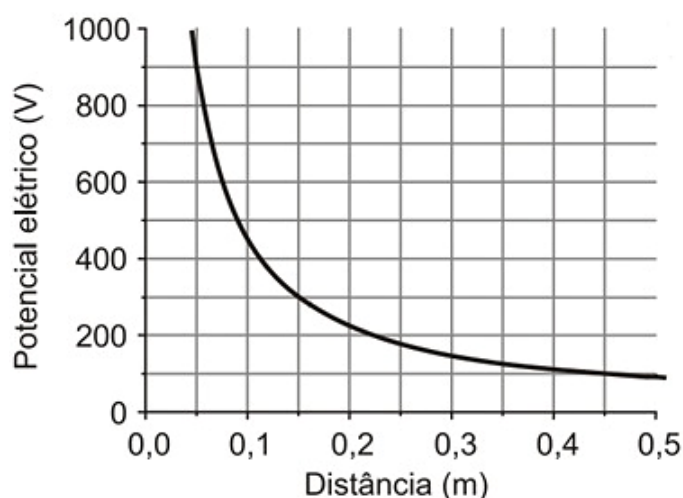
### QUESTÃO 38

Uma certa massa de gás ideal dentro de um cilindro foi comprimida sob pressão constante de  $5 \times 10^4 \text{ N/m}^2$ . O volume inicial do gás era  $0,005 \text{ m}^3$  e, após a realização do trabalho sobre o sistema, o volume passou a ser  $0,001 \text{ m}^3$ . Podemos afirmar que o trabalho vale:

- A)  $-250 \text{ J}$
- B)  $-200 \text{ J}$
- C)  $200 \text{ J}$
- D)  $250 \text{ J}$
- E)  $500 \text{ J}$

### QUESTÃO 39

Conforme podemos visualizar na figura a seguir, o gráfico do potencial elétrico, gerado por uma carga pontual, no vácuo em função da distância à carga, é uma curva denominada hipérbole equilátera. Com base nos valores estabelecidos no gráfico, podemos afirmar que o valor da carga elétrica é: (Use  $k_0 = 9 \times 10^9 \text{ N.m}^2.\text{C}^{-2}$ )



- A)  $2 \times 10^{-9} \text{ C}$
- B)  $2,5 \times 10^{-9} \text{ C}$
- C)  $3 \times 10^{-9} \text{ C}$
- D)  $5 \times 10^{-9} \text{ C}$
- E)  $9 \times 10^{-9} \text{ C}$

### QUESTÃO 40

Marque a afirmativa **correta**:

- A) Ao aproximar os polos iguais de um ímã, eles atraem-se.
- B) Os metais paramagnéticos e diamagnéticos possuem forte atração magnética por ímãs.
- C) Quando se divide ao meio um ímã, os seus polos são automaticamente separados, passando a existir um ímã negativo e outro positivo.
- D) Ao aproximar os polos diferentes de um ímã eles, repelem-se.
- E) Todos os ímãs possuem dois polos, o polo norte e o sul.

## CIÊNCIAS HUMANAS E SUAS TECNOLOGIAS

### HISTÓRIA

### QUESTÃO 41

“Outra peculiaridade da Carta de 1824 foi incluir um artigo reproduzindo quase palavra por palavra a Declaração dos Direitos do Homem emitida na França em 1789. Comparado ao original havia, no entanto, algumas omissões bastante significativas e curiosas. Não foi incluído na Carta outorgada o artigo que na versão original francesa dizia ‘O princípio de toda soberania reside essencialmente na nação. Nenhum corpo nem indivíduo podem exercer autoridade que não emane expressamente dela’”.

COSTA, Emília Viotti da. **Da monarquia à república: momentos decisivos**. 6.ed. São Paulo: Fundação Editora da UNESP, 1999. (Biblioteca básica).

O artigo informado no texto, ao não ser incluído na Constituição de 1824, favoreceu a criação da(do)

- A) poder moderador.
- B) sufrágio universal.
- C) concentração fundiária.
- D) expansão da cidadania.
- E) harmonia entre os poderes.

### QUESTÃO 42

Trecho da música “Cálice” (Chico Buarque e Gilberto Gil):

Como beber dessa bebida amarga  
Tragar a dor, engolir a labuta  
Mesmo calada a boca, resta o peito  
Silêncio na cidade não se escuta  
De que me vale ser filho da santa  
Melhor seria ser filho da outra  
Outra realidade menos morta  
Tanta mentira, tanta força bruta  
Como é difícil acordar calado  
Se na calada da noite eu me dano  
Quero lançar um grito desumano  
Que é uma maneira de ser escutado  
Esse silêncio todo me atordoia  
Atordoados eu permaneço atento  
Na arquibancada pra a qualquer momento  
Ver emergir o monstro da lagoa.

A partir da análise do trecho da música “Cálice” e do contexto histórico da ditadura civil-militar no Brasil, depreende-se que:

- A) A música “Cálice” celebra as conquistas econômicas do regime militar e exalta a ordem e o progresso estabelecidos pelo governo.
- B) A letra de “Cálice” é uma expressão de conformidade com as políticas militares, refletindo a aceitação passiva das restrições à liberdade de expressão.
- C) Durante o regime militar, Chico Buarque recebeu amplo apoio governamental para compor músicas que incentivassem a adesão popular ao governo autoritário.
- D) “Cálice” é uma música que defende abertamente o uso da violência como forma de lutar contra a ditadura, incentivando a insurreição armada.
- E) “Cálice” é uma canção que utiliza metáforas para criticar a repressão e a censura impostas pelo regime militar, simbolizando a resistência artística contra a opressão.

### QUESTÃO 43

Negro drama, entre o sucesso e a lama  
Dinheiro, problemas, inveja, luxo, fama  
Negro drama, cabelo crespo e a pele escura

A ferida, a chaga, à procura da cura

Negro drama, tenta ver e não vê nada

A não ser uma estrela longe, meio ofuscada

Sente o drama, o preço, a cobrança

No amor, no ódio, a insana vingança

Negro drama, eu sei quem trama e quem tá comigo

O trauma que eu carrego pra não ser mais um preto  
fodido.

Racionais

O trecho da música “Negro Drama” apresenta uma reflexão sobre:

- A) Superioridade racial e segregação, refletindo a luta por uma sociedade dividida por cor de pele.
- B) Sofrimento histórico da escravidão e das dificuldades e desafios enfrentados pela população negra na sociedade brasileira contemporânea.

- C) Questões contemporâneas, sem fazer referência ao passado de escravidão e suas consequências na vida da população negra brasileira.
- D) Escravidão como uma prática que não teve impacto significativo na estrutura social e econômica do Brasil atual.
- E) Celebração da abolição da escravidão como um evento que eliminou todas as formas de discriminação e preconceito racial no Brasil.

### QUESTÃO 44

Leia o texto a seguir, extraído de *Era dos extremos: o breve século XX: 1914-1991*, de Eric Hobsbawm, para responder à questão.

“A Segunda Guerra Mundial foi, mais do que qualquer conflito anterior, uma guerra total. Não apenas pelo seu alcance global, mas também pelo seu impacto profundo em todas as esferas da vida dos países envolvidos. As fronteiras entre o front e a retaguarda desapareceram, e as economias nacionais foram completamente direcionadas para o esforço de guerra. Este conflito devastou populações civis como nenhum outro antes, não apenas pelos bombardeios e combates diretos, mas também pela implementação sistemática de genocídios, como o Holocausto perpetrado pelos nazistas contra os judeus.”

HOBBSAWM, E. **Era dos extremos: o breve século XX: 1914-1991**. São Paulo: Companhia das Letras, 2006.

A caracterização da Segunda Guerra Mundial como uma “guerra total” implica que:

- A) A guerra ficou restrita à Europa e à África, não havendo batalhas em outros continentes.
- B) As economias dos países envolvidos não sofreram alterações significativas.
- C) A participação das populações civis foi marginal e restrita.
- D) O conflito foi limitado a batalhas travadas nos campos de batalha tradicionais.
- E) Todas as esferas da vida dos países envolvidos foram profundamente afetadas.

### QUESTÃO 45

Levando em consideração o renomado historiador Jacques Le Goff, especialista no estudo da Idade Média, analise o trecho a seguir e responda à questão:

“A Idade Média é uma construção historiográfica nascida no século XVII, época em que a historiografia moderna se consolidava. Foram os historiadores dessa época que criaram o termo ‘Idade Média’ para designar o período entre a Antiguidade e a Renascença. No entanto, essa concepção da Idade Média como um período de ‘trevas’ e estagnação não reflete completamente a complexidade e a diversidade desse período histórico.”

LE GOFF, Jacques. **Em busca da Idade Média**: conversas com Jean-Maurice de Montremy. Tradução de Marcos de Castro. Rio de Janeiro: Civilização Brasileira, 2006. 222 p.

Com base no texto de Jacques Le Goff, é correto afirmar que:

- A) A Idade Média foi caracterizada por um período de estagnação cultural e econômica, conforme concebido pelos historiadores modernos do século XVII.
- B) O termo “Idade Média” foi adotado pelos historiadores da época para enfatizar a transição entre a Antiguidade e a Renascença, marcada por avanços significativos.
- C) A historiografia moderna rejeitou a ideia de que a Idade Média foi um período de “trevas”, reconhecendo a complexidade e a diversidade desse período histórico.
- D) Jacques Le Goff defende que a Idade Média foi um período de estagnação cultural e econômica, refletindo a visão predominante dos historiadores modernos.
- E) A concepção “Idade Média” foi batizada por filósofos contemporâneos que elogiaram como a estrutura social era organizada à época.

### GEOGRAFIA

### QUESTÃO 46

O sol é a principal fonte de energia para o aquecimento do ar e para a dinâmica dos ecossistemas do nosso planeta. O fluxo dessa energia que incide

sobre o topo da atmosfera da Terra não é simétrico e depende diretamente de três fatores, sendo eles:

- A) Afélio, periélio e estações do ano
- B) Equador, longitude e translação
- C) Latitude, período do ano e período do dia
- D) Rotação, polo norte e efeito estufa
- E) Trópico de câncer, radiação terrestre e albedo

### QUESTÃO 47

A respeito do processo de urbanização e formação das cidades, é correto afirmar que:

- I. O processo de urbanização corresponde à transformação de paisagens naturais e rurais em espaços urbanos, ao mesmo tempo que a população do campo migra para a cidade. Quando ocorre em larga escala, é chamado de êxodo rural.
- II. Historicamente, dois fatores condicionaram o processo de urbanização: os atrativos, que estimulam as pessoas a migrar para as cidades, e os repulsivos, que as impulsionam a sair do campo.
- III. O êxodo rural não traz grandes consequências para os serviços urbanos oferecidos nas cidades como a distribuição de serviços de esgoto, energia e rede de saúde.
- IV. O medo da violência urbana vem impulsionando a criação de condomínios fechados, sobretudo nas metrópoles, mas isso também ocorre nas médias e até nas pequenas cidades.

Estão **corretas** apenas as alternativas:

- A) II e III
- B) II e IV
- C) I, II e III
- D) I, II e IV
- E) I, III e IV

### Rascunho

### QUESTÃO 48

Sobre as ações humanas individuais ou coletivas no clima, é **correto** afirmar que:

- A) As grandes queimadas florestais não contribuem para a elevação da temperatura do planeta.
- B) As ilhas de calor são mais intensas em cidades com níveis mais elevados de arborização.
- C) A emissão concentrada de gás carbônico possui pouca relação com a elevação da acidez das chuvas.
- D) A inversão térmica é um fenômeno natural agravado pela ação humana e é mais frequente nos meses mais quentes.
- E) O efeito estufa é um fenômeno natural e fundamental para a vida na Terra.

### QUESTÃO 49

Sobre a agricultura brasileira, é **correto** afirmar:

- A) A lógica do desenvolvimento capitalista na agricultura se faz no interior do processo de nacionalização da economia brasileira.
- B) O traço essencial da estrutura fundiária brasileira é o caráter concentrador da propriedade da terra e, contraditoriamente, o crescimento do número de pequenas propriedades.
- C) As exportações de soja foram incentivadas pelos governos militares pós-1964 com a finalidade de ampliar o comércio internacional do Brasil com os Estados Unidos e a Alemanha.
- D) O processo de industrialização da agricultura tem aumentado gradativamente a separação entre a cidade e o campo, entre o rural e o urbano.
- E) A distribuição territorial das propriedades rurais é uniforme em todas as regiões brasileiras, havendo pouco espaço para a formação de grandes latifúndios.

### QUESTÃO 50

Sobre os conflitos entre os árabes e os judeus e a Questão Palestina é **correto** afirmar:

- I. Após a longa ocupação romana, do século VII até meados do século XIX, a Palestina foi ocupada quase que exclusivamente por árabes, que ficaram conhecidos nesse território como palestinos.

- II. A capacidade militar palestina é muito superior à dos israelenses, e a retaliação às agressões de militantes dos grupos palestinos quase sempre fere e mata muito mais civis desse povo.
- III. A ascensão do nazismo na Alemanha, em 1933, fez com que o movimento migratório dos judeus se intensificasse e, com isso, um conflito teve início, pois árabes e judeus tiveram de compartilhar e disputar o mesmo território.
- IV. Em 1947, depois de muita pressão das organizações judaicas, a ONU (Organização das Nações Unidas) dividiu a Palestina em dois Estados: um para abrigar o povo judeu, e outro para o povo palestino. Israel, o Estado judeu, foi proclamado oficialmente em 1948.

Estão **corretas** apenas as alternativas:

- A) II e III
- B) III e IV
- C) I, II e III
- D) I, III e IV
- E) II, III e IV

### FILOSOFIA

### QUESTÃO 51

A teoria política de Platão está estreitamente vinculada a uma concepção de ser humano em que alguns seriam responsáveis pela manutenção da vida material na cidade, outros por sua segurança, e ainda um grupo menor, ao qual caberia o governo da Pólis. Cada uma dessas atividades corresponde, por natureza, ou seja, independente da vontade das pessoas, a uma das três partes da alma: a apetitiva, a irascível e a racional. Para Platão, portanto, o regime político ideal seria a sofocracia. Nesse sentido, de acordo com a concepção política de Platão:

- A) O grupo em que predomina a alma racional é representado pela figura do rei-filósofo.
- B) Ao controlar a alma apetitiva, o escravo pode pleitear participar do governo da Pólis.
- C) Os guerreiros abdicam de participar da vida política para garantir a segurança coletividade.
- D) Por um esforço intelectual de purificação, todos podem desenvolver os três tipos de alma.
- E) O governo seria exercido pela assembleia, que reunia escravos, guerreiros e filósofos.

### QUESTÃO 52

A produção filosófica da Idade Média foi profundamente influenciada pela teologia cristã. Destacam-se entre os filósofos desse período Agostinho de Hipona e Tomás de Aquino, representantes principais da Patrística e da Escolástica, respectivamente. A filosofia medieval, segundo essas duas correntes filosóficas, era caracterizada por, **exceto**:

- A) Ampliar as interpretações dos textos sagrados.
- B) Conduzir a cultura, a ciência e a política na perspectiva do teocentrismo.
- C) Defender a ortodoxia religiosa contra os ataques dos hereges.
- D) Interpretar os textos de Platão e Aristóteles à luz do cristianismo.
- E) Justificar racionalmente a fé cristã.

### QUESTÃO 53

A tese fundamental do empirismo, postulado por filósofos como Francis Bacon, John Locke e David Hume, defende que o conhecimento humano não é absoluto. Isso significa que, por maior que seja o esforço humano para atingir a verdade de maneira definitiva, pois está baseado em fatos, o conhecimento é sempre provisório e passível de revisão. Nesse sentido, podem ser associados ao empirismo os seguintes termos, **exceto**:

- A) A dúvida
- B) A pesquisa
- C) A autoridade
- D) A experiência
- E) O ceticismo

### QUESTÃO 54

O materialismo dialético é uma abordagem filosófica que interpreta a história como uma luta de classes, em que o conflito é impulsionado pela dialética entre as forças produtivas e as relações sociais de produção. Para Marx, a dialética não é apenas um método de análise, mas também um processo real que ocorre na sociedade, refletindo a interação entre a base econômica e a superestrutura política e ideológica. Nesse sentido, é correto afirmar que:

- A) A teoria marxista prevê que o capitalismo é o último estágio do desenvolvimento histórico e que não haverá outras formas de sociedade após ele.
- B) O materialismo dialético enfatiza a importância do idealismo e das ideias na formação da consciência social e na determinação do curso da história.
- C) Para Marx, a revolução proletária faz parte da natureza da sociedade burguesa, independente da ação dos sindicatos, devido à crescente alienação e exploração dos trabalhadores.
- D) Pela formação da consciência de classe, os partidos operários devem, necessariamente, ocupar o poder pela via eleitoral nas democracias liberais e, assim, reformar o capitalismo.
- E) Segundo Marx, não é a consciência dos homens que determina o seu ser; ao contrário, é o seu ser social que determina sua consciência.

### QUESTÃO 55

Analise as afirmações sobre a Teoria Crítica desenvolvida pela Escola de Frankfurt.

- I. A teoria crítica se apresenta como uma forma de corrigir a teoria tradicional e assim garantir a racionalidade da obra de pensadores como René Descartes.
- II. A Escola de Frankfurt critica a chamada razão instrumental pois esta, ao agir sobre a natureza, defende ideias como eficácia, produtividade e competitividade à serviço da realização do lucro.
- III. Para esse grupo de pensadores, a técnica e a administração total da sociedade provocam a alienação do trabalhador e o esgotamento dos recursos naturais.
- IV. Os pensadores da Escola de Frankfurt desenvolveram um fecundo diálogo com o liberalismo, tendo por objetivo reafirmar os valores do livre mercado e da ampla concorrência.

Estão **corretas** apenas as alternativas:

- A) I e II
- B) I e III
- C) II e III
- D) II e IV
- E) III e IV

## SOCIOLOGIA

### QUESTÃO 56

“O Holocausto é um evento central ao nosso entendimento da civilização ocidental, do estado-nação e da sociedade burocrática moderna, bem como a natureza humana. O Holocausto foi o assassinato em massa, premeditado, de milhões de pessoas inocentes. Incentivados por uma ideologia racista que considerava os judeus ‘vermes parasitas’ que deveriam ser eliminados, os nazistas deram início ao genocídio em uma escala sem igual.”

UNITED STATES HOLOCAUST MEMORIAL MUSEUM. O holocausto. Holocaust Encyclopedia. Disponível em: <https://encyclopedia.ushmm.org/content/pt-br/article/victims-of-the-nazi-era-nazi-racial-ideology>. Acesso em: 10 maio 2024.

O holocausto foi um movimento ideológico nazista caracterizado pela perseguição, prisão e extermínio de diversas comunidades, povos e culturas, em específico, como demonstra o texto, as pessoas de origem judaica. A história humana está repleta de exemplos deste tipo de comportamento genocida. Em qual base ideológica esses movimentos se constituíram?

- A) Antropocentrismo
- B) Etnocentrismo
- C) Israelismo
- D) Positivismo
- E) Sionismo

### QUESTÃO 57

Karl Marx é considerado um dos fundadores da sociologia. Ele instituiu um novo método de análise do processo social e histórico, influenciando decisivamente a análise social e os diversos movimentos de trabalhadores posteriores a ele. Sobre a teoria de Marx qual das seguintes afirmações está **correta**?

- A) Para Marx, a sociedade é formada por uma teia de interações simbólicas entre os indivíduos, sendo a linguagem o fator mais importante na construção ideológica da realidade.
- B) Segundo a perspectiva crítica de Marx, a sociedade de classes é estruturada pela principalmente pela adaptação dos indivíduos às

instituições sociais, enfatizando o papel das normas e dos valores na manutenção da ordem social.

- C) Uma das contribuições fundamentais de Marx foi a ênfase nas contradições e disputas entre as classes, destacando como essas tensões são fundamentais para impulsionar os movimentos de mudança social.
- D) Uma das principais metodologias de Marx foi a análise infraestrutural e microssociológica, que busca compreender a sociedade examinando suas diferentes instituições e as interconexões entre classes econômicas, sem considerar as relações de poder.
- E) Marx reconhecia a importância da economia na estruturação da sociedade, mas também destacava que aspectos culturais e religiosos influenciam significativamente o comportamento humano, apresentando um argumento mais abrangente sobre a formação social.

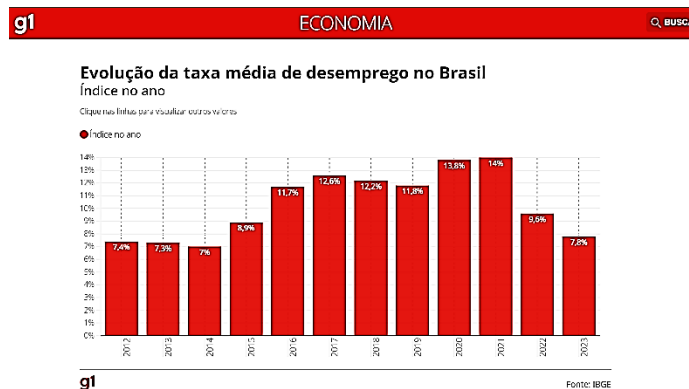
### QUESTÃO 58

Émile Durkheim foi o primeiro a determinar que a sociologia seria a ciência responsável pela observação e análise dos fatos sociais. Conforme a proposta desse autor, qual a relação entre esse conceito e a percepção das sociedades?

- A) Os fatos sociais são eventos isolados que não exercem influência significativa sobre a sociedade.
- B) Fatos sociais são exclusivamente fenômenos materiais, excluindo aspectos culturais e simbólicos.
- C) Fatos sociais são tipos ideais de comportamento humano que servem como base para a compreensão das interações sociais.
- D) Os fatos sociais são comportamentos puramente reflexivos ou automáticos, que não envolvem uma interpretação consciente do significado para o indivíduo.
- E) Os fatos sociais são exterioridades generalizadas, que têm coercitividade sobre os indivíduos, transcendendo suas vontades.

### QUESTÃO 59

O gráfico a seguir demonstra a evolução da taxa de desemprego entre 2012 e 2023 no Brasil. A diminuição significativa da taxa é reflexo da recuperação econômica e do aumento da confiança no crescimento econômico do mercado, refletida na abertura de novos postos de trabalho. Apesar dos avanços, há de se notar que o desemprego é uma situação constante e a evolução da economia não parece dar alternativas para que o Brasil atinja a situação de pleno emprego.



Fonte: Portal G1 Economia. Disponível em: <https://g1.globo.com/economia/noticia/2024/01/31/desemprego-cai-para-media-de-78percent-em-2023-diz-ibge.ghtml>. Acesso em: 14 maio 2024.

Considerando as complexas relações entre emprego, desemprego e trabalho na sociedade brasileira contemporânea, analise as afirmações abaixo e identifique a verdadeira.

- A) O desemprego estrutural é causado principalmente pela falta de qualificação dos trabalhadores, que não se adaptam às demandas do mercado de trabalho moderno.
- B) O pleno emprego é uma condição utópica que pode ser alcançada por meio de políticas governamentais de estímulo à economia, garantindo assim oportunidades de trabalho para todos os cidadãos.
- C) O desemprego estrutural é causado principalmente pela imigração em massa de trabalhadores estrangeiros, que competem por empregos com os cidadãos locais, levando à escassez de oportunidades de trabalho para os nativos.

- D) Perante o aumento do uso da tecnologia e o crescimento do número de trabalhadores, acabar com o desemprego estrutural demanda modificar as próprias bases do sistema capitalista.
- E) A terceirização e a flexibilização das relações de trabalho são estratégias que visam ao pleno emprego e são alternativas eficazes para reduzir o desemprego e aumentar a competitividade das empresas, promovendo a criação de mais postos de trabalho formais e estáveis.

### QUESTÃO 60

“Não se nasce mulher, torna-se mulher.”

BEAUVOIR, Simone. **O segundo sexo**. Rio de Janeiro: Nova Fronteira, 2014.

Beauvoir, ao se referir a padrões de gênero instituídos socialmente, acaba por expor em sua obra como se estruturam as relações binárias de gênero no âmbito das famílias ocidentais. Qual alternativa abaixo analisa sociologicamente os padrões ideológicos de gênero e família nas sociedades patriarcais?

- A) Na família não binária, as responsabilidades domésticas são distribuídas igualmente entre homens e mulheres, refletindo uma divisão equitativa do trabalho, do aparato econômico e das responsabilidades domiciliares.
- B) A família é uma instituição em que prevalece a igualdade de gênero, com papéis determinados biologicamente, que tornam as mulheres naturalmente cuidadoras de crianças e os homens provedores econômicos.
- C) Na família contemporânea, as mulheres são naturalmente subservientes aos homens e devem obedecer passivamente a sua posição dentro do padrão legalmente institucionalizado do que representa uma constituição familiar salutar.
- D) As relações de gênero na família são determinadas principalmente pela orientação sexual dos membros do casal, com casais, binários ou não, tendendo a adotar papéis de gênero mais tradicionais.
- E) Tradicionalmente, as famílias binárias reproduzem papéis de gênero estereotipados, com as mulheres sendo, frequentemente, responsáveis pelas tarefas domésticas e de cuidado, e os homens assumindo o papel de provedores econômicos.

## PROPOSTA DE REDAÇÃO

Produza um texto com estrutura dissertativa-argumentativa, coeso e coerente, de acordo com a modalidade escrita formal da Língua Portuguesa, com o mínimo de 15 linhas e o máximo de 30 linhas, sobre o tema “**A crise climática: os impactos do efeito estufa e o aquecimento global no Brasil**”. Para suas reflexões, leia os textos motivadores abaixo. **Não copie os textos motivadores ou parte deles.**

### Texto 1:

#### Efeito Estufa e Aquecimento Global

O efeito estufa é um fenômeno natural e possibilita a vida humana na Terra.

As emissões de gases de efeito estufa ocorrem praticamente em todas as atividades humanas e setores da economia: na agricultura, por meio da preparação da terra para plantio e aplicação de fertilizantes; na pecuária, por meio do tratamento de dejetos animais e pela fermentação entérica do gado; no transporte, pelo uso de combustíveis fósseis, como gasolina e gás natural; no tratamento dos resíduos sólidos, pela forma como o lixo é tratado e disposto; nas florestas, pelo desmatamento e degradação de florestas; e nas indústrias, pelos processos de produção, como cimento, alumínio, ferro e aço, por exemplo.

Outro aspecto distinto da mudança atual do clima é a sua origem: ao passo que as mudanças do clima no passado decorreram de fenômenos naturais, a maior parte da atual mudança do clima, particularmente nos últimos 50 anos, é atribuída às atividades humanas.

A principal evidência dessa mudança atual do clima é o aquecimento global, que foi detectado no aumento da temperatura média global do ar e dos oceanos, no derretimento generalizado da neve e do gelo, e na elevação do nível do mar, não podendo mais ser negada.

Fonte: <https://antigo.mma.gov.br/informma/item/195-efeito-estufa-e-aquecimento-global.htm>.

### Texto 2:

#### Crise climática: a tragédia anunciada pelo relógio do clima

Em 22 de julho, a humanidade encarou mais um novo desafio urgente: restam menos de 6 anos para evitar as catástrofes climáticas, pois a temperatura média do planeta está prestes a aumentar 1,5°C em relação aos níveis pré-industriais, um limiar crítico estabelecido pelo Painel Intergovernamental sobre Mudanças Climáticas (IPCC).

Nossa situação é ainda mais preocupante, pois a tragédia ambiental pode se desenrolar em um prazo ainda mais curto, devido ao aumento contínuo das emissões de gases do efeito estufa, contrariando os acordos climáticos firmados por muitos países.

Assim, caso a temperatura média global aumente o esperado, ou até mais do que isso, tempestades de areia, ondas de calor, enchentes, aumento do nível do mar e extinção de diversas espécies da fauna e da flora serão algumas das catástrofes que teremos de lidar. Vale salientar que, por mais que elas ocorram, como as enchentes anualmente experimentadas no Sudeste, o cenário é de aumento e de agravamentos alarmantes.

Historicamente, o Sul Global, onde o Brasil está situado, tem sido a região mais pobre e periférica do planeta e enfrentou inúmeras adversidades decorrentes da exploração. Ela manifestou-se através de atividades como mineração e o cultivo extensivo de culturas como o açúcar e outros produtos, bem como por meio da prática cruel da escravidão e do genocídio dos povos nativos. O colonialismo, nesse contexto, emergiu como uma das formas mais opressivas generalizadas em um mundo cada vez mais globalizado.

Fonte: <https://www.brasilefato.com.br/2023/07/29/crise-climatica-a-tragedia-anunciada-pelo-relogio-do-clima>.



